

<b>1</b>	<b>MEMÒRIA INFORMATIVA .....</b>	<b>2</b>
1.1	ANTECEDENTS.....	2
1.2	SITUACIÓ.....	3
1.3	PLANEJAMENT VIGENT.....	6
1.4	ÀMBIT D'ACTUACIÓ.....	8
1.5	CARACTERÍSTIQUES DE L'ÀMBIT.....	9
1.6	ANTECEDENTS URBANÍSTICS.....	9
1.7	ESTRUCTURA DE LA PROPIETAT.....	10
1.8	PROMOTOR DEL PLA ESPECIAL URBANÍSTIC.....	10
1.9	TÈCNIC FACULTATIU.....	11
<b>2</b>	<b>MEMÒRIA JUSTIFICATIVA.....</b>	<b>12</b>
2.1	OBJECTE.....	12
2.2	ABAST.....	12
2.3	PROCEDÈNCIA DEL PLA ESPECIAL URBANÍSTIC.....	12
2.4	DESCRIPCIÓ I JUSTIFICACIÓ DE L'ACTUACIÓ.....	12
2.4.1	<i>Geometria de la vialitat.....</i>	<i>13</i>
2.4.2	<i>implantació.....</i>	<i>13</i>
2.4.3	<i>Justificació de l'acompliment dels articles 3, 9, 10 del DL 1/2005.....</i>	<i>14</i>
2.4.4	<i>Resum usos i ocupació de superfícies.....</i>	<i>15</i>
2.5	INFORME MEDIAMBIENTAL.....	15
2.6	AVALUACIÓ DE LA MOBILITAT GENERADA.....	17
2.7	AVALUACIÓ ECONÒMICA I FINANCERA.....	17
<b>3</b>	<b>PLÀNOLS.....</b>	<b>19</b>
<b>4</b>	<b>MEMÒRIA EXECUTIVA.....</b>	<b>21</b>
4.1	GESTIÓ.....	21
4.2	URBANITZACIÓ.....	21
<b>5</b>	<b>ESTUDI ECONÒMIC I FINANCER.....</b>	<b>21</b>
<b>6</b>	<b>PLA D'ETAPES.....</b>	<b>21</b>
<b>7</b>	<b>NORMATIVA URBANÍSTICA.....</b>	<b>22</b>
7.1	DISPOSICIONS GENERALS.....	22
<b>8</b>	<b>CONSIDERACIONS FINALS.....</b>	<b>26</b>
<b>9</b>	<b>ANNEXES.....</b>	<b>27</b>
9.1	ESTUDI D'IMPACTE AMBIENTAL, VISUAL I PAISATGÍSTIC DEL PARC SOLAR.....	29
9.2	ESTUDI ACÚSTIC.....	31
9.3	INFORME TÈCNIC SÒL ENGINYER AGRÒNOM.....	33

# **1 MEMÒRIA INFORMATIVA .**

## **1.1 ANTECEDENTS.**

Amb anterioritat ja ha estat presentat un projecte per a la implantació de l'activitat de planta fotovoltaica de producció energètica, per la qual es van concedir les corresponents autoritzacions. Degut als canvis normatius i legislatius que invalidaven la sostenibilitat del projecte aquest no es va executar. Amb els nous avenços tecnològics i de producció dels equips de generació d'energia fotovoltaica, la creixent demanda de subministrament elèctric, i la necessitat de produir energia de manera sostenible, fan reprendre el projecte d'implantació d'una planta de producció fotovoltaica, adaptant i recalculant tot el projecte segons les tecnologies actuals.

Mas Vell Sunenergy 5 SL, ha tramitat, al terme Municipal de les Borges Blanques, els següents projectes per a la implantació d'un parc fotovoltaic de 2 MW.

- Sol·licitud de Compatibilitat Urbanística per a parc Solar de 2MW, segons projecte núm. de visat 86.769, amb data del 28 de maig de 2009, del Col·legi d'Enginyers Tècnics Industrials de Tarragona. De la qual informa favorablement l'Ajuntament de les Borges Blanques segons notificació del 19 de juny de 2008.
- Projecte Bàsic d'Obres per a la Implantació d'un Parc Solar de 2MW, segons projecte núm. de visat 86.821, amb data del 30 de maig de 2009, del Col·legi d'Enginyers Tècnics Industrials de Tarragona. Pel qual s'obté la corresponent Llicència d'obres, segons comunicat, segons Expedient núm. 191/08 de l'Ajuntament de les Borges Blanques, amb data del 29 de desembre de 2008.
- Projecte Ambiental per a la Implantació d'un Parc Solar de 2MW, segons projecte núm. de visat 86.822, amb data del 30 de maig de 2009, del Col·legi d'Enginyers Tècnics Industrials de Tarragona. Pel qual s'obté la corresponent Llicència d'Activitat, segons junta de govern del 27 d'octubre de 2008, i comunicat, segons Expedient núm. 23/08 R/S 2961 de l'Ajuntament de les Borges Blanques, amb data del 24 de novembre de 2008.

Obtenint així totes les autoritzacions administratives necessàries per a la implantació del Parc Solar Fotovoltaic.



Per part d'un altre promotor (Abantia (47,5%), COMSA EMTE (47,5%), Institut Català d'Energia (5%)) s'ha instal·lat, ocupant part de la mateixa finca, parcel·la 54 del polígon 22 de les Borges Blanques, una planta Termosolar de 22,5 MW, amb una superfície total ocupada de 67 Ha, basada en el sistema constructiu de cimentacions i estructures metàl·liques.

Per tal de facilitar la tramitació i obtenció de les corresponents autoritzacions administratives per a la legalització i implantació de la planta Termosolar, i el desenvolupament d'ambdues plantes, Mas Vell Sunenergy 5 SL renuncia a una superfície de 12.700 m<sup>2</sup>, per la qual cosa es veu obligada a fer un reestudi de la implantació del Parc Solar Fotovoltaic. Segons instància del 7 d'abril de 2009, amb registre d'entrada 1496/17 de l'Ajuntament de les Borges Blanques.

Per la qual cosa es va reduir la potència prevista per la planta solar de 2 MW a 1,7 MW. Segons projecte núm. de visat LE039024, amb data del 07 de novembre del 2019, del Col·legi d'Enginyers Tècnics Industrials de Tarragona, amb Registre d'entrada de la Sol·licitud d'Autorització Administrativa prèvia del 22/11/2019, núm. 0368/3120/2019.

Aquesta finca també està afectada per servituds de pas de diferents infraestructures, AVE i infraestructures de distribució d'aigua de regadiu soterrades.

## 1.2 SITUACIÓ.

### **Situació Geogràfica del Parc Solar:**

L'obra que ens ocupa, es vol emplaçar en un terreny de lloguer pròxim a la carretera de Juneda i Castellans. Es tracta d'una finca rústica:

Parcel·la:	56
Polígon:	22
T.M:	Les Borges Blanques.
Comarca:	Les Garrigues.

. Dades cadastrals.

La referència cadastral de la finca on es vol implantar la planta fotovoltaica és:

Ref. Cadastral:	25070A022000560000GA
Sub. parcel·la:	b
Codi Cultiu:	CR
Cultiu:	Labor o cultivable regadiu
IP:	01

Sup.: 46.566 m2.

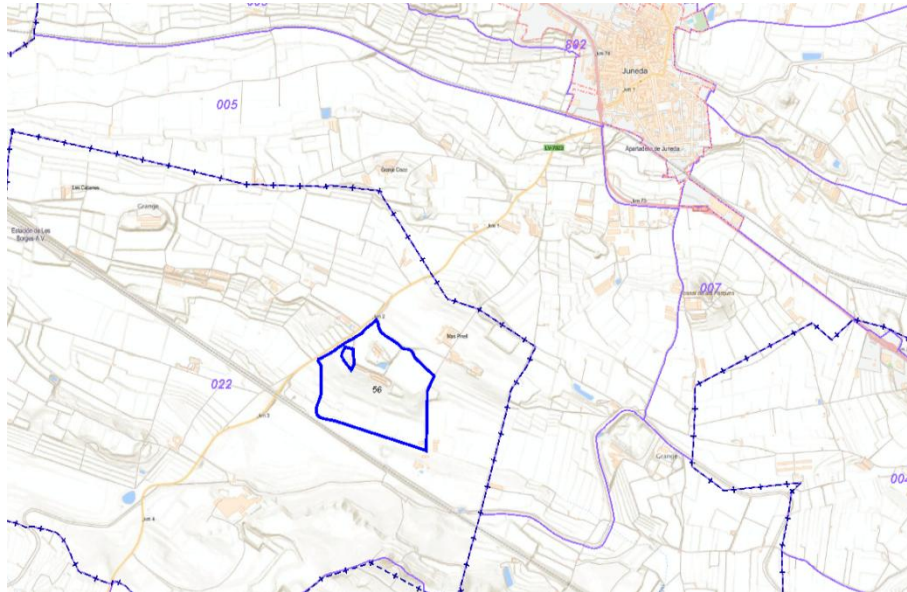


Figura 1 Referència Cadastral (Font: Cadastre)

La finca que ens ocupa queda inclosa dins de la retícula:

Retícula UTM	X	Y
Vèrtex Superior.	315.000	4.600.000
Vèrtex Inferior.	320.000	4.605.000

Les coordenades UTM aproximades del centre de la finca son:

Coordenades UTM	X	Y	H
Punt interior.	317.015	4.600.065	H31

Les coordenades UTM punt evacuació son:

Coordenades UTM	X	Y	H
Punt evacuació.	317.051	4.600.166	H31

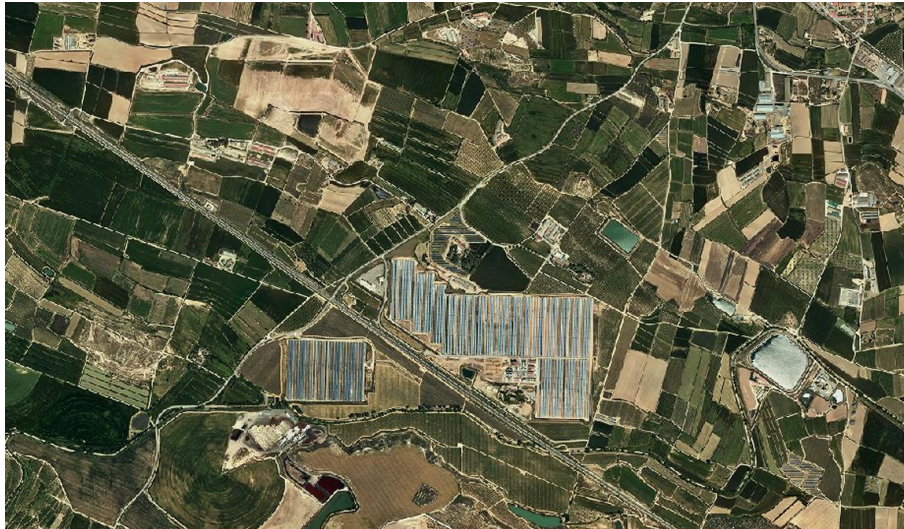


Figura 2 Ortofoto de la finca. (Font: ICC)

S'instal·larà un nou centre de transformació i mesura que consta únicament d'una envoltant d'edifici independent de construcció prefabricada, tipus PF-Ormazabal en la qual es troba tota l'aparamenta elèctrica i altres equips elèctrics. L'edifici PF és una envoltant modular de formigó, tipus caseta per a Centres de Transformació d'Ormazabal, d'instal·lació en superfície i maniobra interior de fins a 36kV. La caseta escollida és PF-303 o similar.

### **Situació Geogràfica de la línia d'evacuació:**

S'han projectat l'evacuació de l'energia produïda a la línia elèctrica de mitja tensió a 25 kV que discorre paral·lela, a pocs metres del llinar de la finca on està projectada la instal·lació de la nova planta fotovoltaica, Línia Juneda-Puigverd, punt de connexió, #JUNEDA/25/PUIGVERD/D.37-67457/S.37-103554.

A continuació del centre de transformació i mesura, es traça una nova estesa de línia subterrània de circuits de mitja tensió a 25 kV, aquesta estesa es realitzarà amb cable tipus RH5Z1 de 3x(1x240)mm<sup>2</sup> Al 18/30 kV fins la torre (T1) on es realitzarà una conversió aeri - subterrani, y conxionat.

### 1.3 PLANEJAMENT VIGENT.

El Municipi de Les Borges del Camp disposa d'una Ordenança municipal d'implantació de sistemes de captació d'energia solar en sòl no urbanitzable (BOP núm 84 de 14 de juny de 2008), i el corresponent Pla d'ordenació urbanística municipal, aprovat per La Comissió Territorial d'Urbanisme de Lleida, en la sessió de 15 de març de 2019.

D'acord amb les Normes urbanístiques de Les Borges Blanques la parcel·la s'ubica en sol no urbanitzable, clau 21 a.

- Zona agrícola de regadiu. Clau 21

- Agrícola de regadius dels Canals d'Urgell, clau 21 a

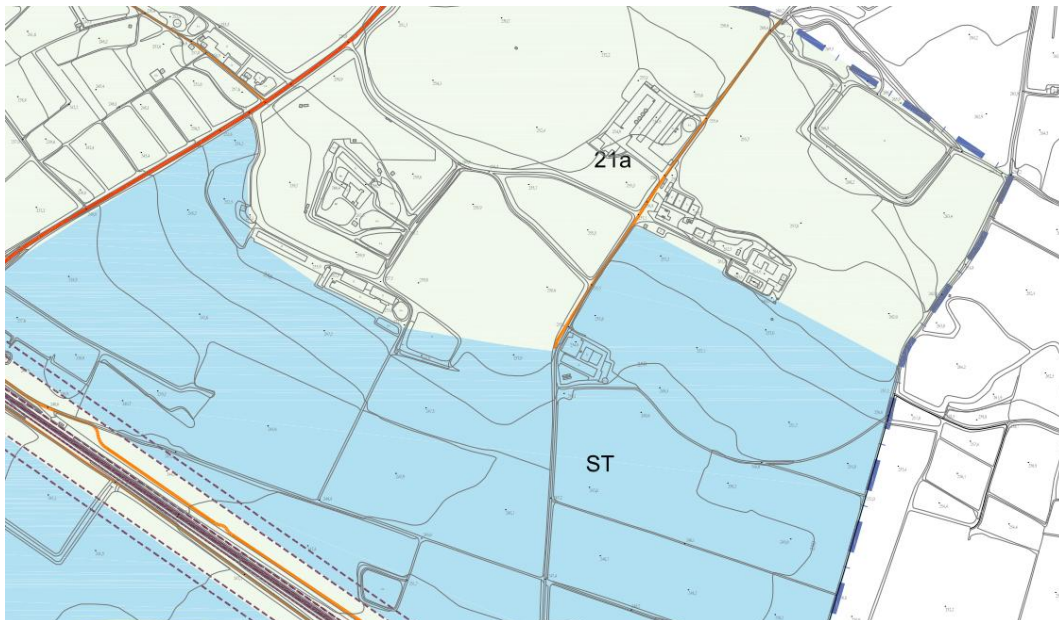


Figura 3 Classificació Urbanística (Font: POUM Les Borges Blanques)

Per a aquesta clau els usos de "central solars en sòl" són Compatibles.

C. Equipaments i serveis comunitaris no compatibles amb els usos urbans, instal·lacions i obres necessàries per a serveis tècnics (art. 47.1.d RLUC) i infraestructures pròpies del sistema urbanístic de comunicacions (art. 47.1.c RLUC) i energia:

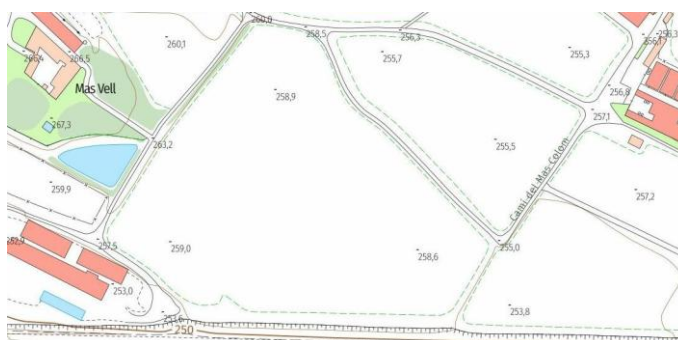
Clau	21 a	21 b	21c	21d	22 a	22 b	23 a	23 b1	23b2	23c
Gosseres (guarda, cria, ensinistrament)	4	2, 4	NC	4	NC	NC	NC	2	NC	NC
Dipòsit de residus sòlids urbans	2	2	NC	2	NC	NC	NC	NC	NC	NC
Dipòsit de runes	2	2	NC	2	NC	NC	NC	2	NC	NC
Planta industrial de tractament de runes	2	NC	2	2	NC	NC	NC	NC	NC	NC
Planta de compostatge	2	2	2	2	NC	NC	NC	2	NC	NC
EDAR, ETAP i infraestructures de sanejament	2	2	2	2	2	NC	NC	2	NC	NC
Embassament de retenció o regulació	C	C	C	C	NC	NC	NC	C	C	NC
Centrals solars en coberta	C	C	C	C	C	C	C	C	NC	C
Centrals solars en sòl	C	C	C	C	NC	NC	NC	C	NC	NC
Centrals eòliques (< 10 MW)	2	2	2	2	NC	NC	NC	2	NC	NC
Parcs de maquinària d'obres públiques	5	5	5	5	5	NC	5	5	NC	5

- Per als usos no inclosos en aquesta taula s'assimilarà al més semblant i serà preceptiu la redacció d'un Pla Especial que garanteixi la compatibilitat de l'ús amb els valor del tipus de sòl en que s'assenti.

Taula 1 Usos admesos a la Clau 21 a (font: POUM Les Borges Blanques)

La instal·lació projectada s'adequa a les condicions establertes en l'Ordenança municipal d'implantació de sistemes de captació d'energia solar en sòl no urbanitzable ja que reuneix les següents condicions;

- La parcel·la s'ubica en sol no urbanitzable, clau 21 a., en la que s'ubica una explotació agrària professional en actiu, amb edificacions preexistents de més de 100 m<sup>2</sup> d'ocupació en planta.
- La parcel·la no s'ubica en terrenys subjectes a cap règim especial.
- La línia d'evacuació prevista es situa a menys de 250 m de la instal·lació projectada, Línia Juneda-Puigverd, punt de connexió, #JUNEDA/25/PUIGVERD/D.37-67457/S.37-103554, ubicat a 44 m d'aquesta, i discorrerà soterrada a 1 m de profunditat.
- Es traca d'un terreny de naturalesa agrícola, segons el cadastre de data d'aprovació de l'Ordenança, planer, amb un pendent longitudinal inferior al 5%, per la qual cosa no es preveuen moviments de terres.



Imatge 2: Cotes terreny (font: ICGC)

- e) La superfície ocupada pels panells fotovoltaics i elements auxiliars ocupen una àrea total de 11.681 m<sup>2</sup> (inferior a 3 Ha).
- f) A part de les pròpies de la finca Mas Vell, no hi ha altres instal·lacions fotovoltaiques a menys de 500 m.
- g) Els elements necessàries per al funcionament de la instal·lació estan agrupats en una única edificació, un s'ubiquen el centre de transformació i mesura, ja que els inversors s'instal·laran sobre les pròpies estructures de sustentació de les plaques fotovoltaiques.
- h) Els paraments d'aquesta construcció es completaran amb un arrebossat simple.
- i) La línia d'evacuació de la instal·lació discorre soterrada des del centre de transformació i mesura fins a punt de connexió #JUNEDA/25/PUIGVERD/D.37-67457/S.37-103554.
- j) Els perímetres N, O i E, disposaran de pantalla vegetal arbrada ( de lledoner, pi, xiprer o roure), amb suport hídric a cada peu.
- k) No es preveuen moviments de terres, i s'aprofitarà el propi pendent del terreny per a la instal·lació dels captadors solars, sense cap tipus de pavimentació del terreny.
- l) No es preveu cap tipus d'il·luminació exterior de la instal·lació, a part de la necessària per poder efectuar puntualment tasques de manteniment.
- m) Les tanques perimetrals tindran una alçada màxima de 1,5 m, amb una reixa de llum mínima de 14x14 cm, amb suports de fusta RTI amb un diàmetre màxim de 10 cm, i de conformitat amb l'establir en l'Article 278. Tanques, del POUM.
- n) En quant als tancaments perimetrals i les instal·lacions, aquestes deixaran, respecte als camins que limiten la zona d'implantació de la planta fotovoltaica, els espais i distàncies de domini públic establertes en l'Article 269. Xarxa viària rural, del POUM.

Per tot això l'activitat s'adequa a les directrius i objectius d'ordenació territorial tan des del punt de vista del planejament territorial com el municipal.

#### **1.4 ÀMBIT D'ACTUACIÓ.**

En l'àmbit d'actuació és el d'una finca rústica d'una superfície aproximada de 368.600 m<sup>2</sup>, que pel O, N, S i E llima amb altres finques rústiques; veure plànol d'emplaçament. De la que es preveu destinar 38.281 m<sup>2</sup> per a la implantació de la nova activitat de parc solar fotovoltaic.

Tant la finca on es preveu instal·lar la planta fotovoltaica com en finques properes ja hi ha altres instal·lacions de producció energètica solar.



L'accés al terreny es realitzarà per la carretera de la Juneda a Castellldans (LV-7023), i posteriorment per un camí asfaltat existent del Mas del Colom, de 3 m d'amplada. A la finca s'accedirà per una porta principal de 5 m d'amplada, situada abans d'arribar al Mas Vell. Així doncs l'accés no és directa des de cap carretera.

### 1.5 CARACTERÍSTIQUES DE L'ÀMBIT.

La part de la finca ocupada (38.281 m<sup>2</sup>) per l'activitat de parc solar tindrà la següent distribució d'espais i zones:

DISTRIBUCIÓ PARCEL·LA				
Núm.	DESCRIPCIÓ	PLANTA	CONSTRUÏDA	Ut.
1	Zona plaques	general	11.681	m2
2	Zona perimetral i vials	general	26.600	m2
TOTAL			38.281	m2

En plànols es pot observar la distribució de les diferents zones i elements necessàries per tal de desenvolupar l'obra.

#### Zona de Plaques.

Zona destinada a l'emplaçament de plaques, agrupades en mòduls de 27 unitats, alineades i encarades al sud. Afecta uns 11.681 m<sup>2</sup> en projecció.

#### Zona perimetral i vials.

Per tal d'evitar les ombres d'unes plaques amb les altres, es separen 7 metres, generen uns vials interiors que ens faciliten el manteniment i control. En aquesta zona també s'ubiquen els diferents equips de control, protecció i transformació (caixes de seccionament, equips inversors, equips transformadors,...). Aquesta zona és de 26.600 m<sup>2</sup>.

### 1.6 ANTECEDENTS URBANÍSTICS.

A part del Pla d'Ordenació Urbanística Municipal de Les Borges Blanques, aprovat definitivament en data 17 de juliol de 2018 (DOGC 7859 24 d'abril de 2019), no es té constància d'antecedents urbanístics pel que fa a l'àmbit d'actuació.

L'àmbit de l'actuació no modifica el planejament vigent, al no variar les seves característiques ni usos previstos.

## 1.7 ESTRUCTURA DE LA PROPIETAT.

No es preveu que hi hagi variacions de l'estructura de la mateixa.

A continuació es detallen les dades de la finca afectada:

Parcel·la:	56
Polígon:	22
T.M:	Les Borges Blanques.
Comarca:	Les Garrigues.

Dades cadastrals.

La referència cadastral de la finca on es vol implantar la planta fotovoltaica és:

Ref. Cadastral:	25070A022000560000GA
Sub. parcel·la:	b
Codi Cultiu:	CR
Cultiu:	Labor o cultivable regadiu
IP:	01
Sup.:	46.566 m2.

## 1.8 PROMOTOR DEL PLA ESPECIAL URBANÍSTIC.

El promotor de la present Pla Especial Urbanístic és:

**Promotor:**

Nom:	MAS VELL SUN ENERGY 5 SL.
NIF	B-43.866.557.

**Domicili Social:**

Adreça:	C / Pròsper de Bofarull núm. 5.
Municipi:	43202 REUS (Baix Camp).
Telèfon:	977341434



## 1.9 TÈCNIC FACULTATIU.

El nom, titulació, adreça i telèfon del tècnic facultatiu són els que es mostren a continuació:

Tècnic Facultatiu:	Jordi Vallverdú Pujol.
Col·legi:	Enginyers Tècnics Industrials de Tarragona.
Núm. Col·legiat:	13.119.
Mob.:	686.10.79.18.
Email:	jvallverdu@tinet.org

Per qualsevol aclariment referent a les dades tècniques es podrà contactar amb el número anteriorment esmentat.

## **2 MEMÒRIA JUSTIFICATIVA.**

### **2.1 OBJECTE.**

L'objecte de la present Pla Especial Urbanística (PEU), és actualitzar diversos aspectes d'usos i definir l'ús de parc fotovoltaic al municipi de Les Borges Blanques.

### **2.2 ABAST.**

L'abast del Pla Especial Urbanística (PEU) és delimitar la zona d'ús com a parc de generació elèctrica mitjançant plaques fotovoltaïques i la d'implantació de la línia d'evacuació de l'energia produïda per aquest, i definir les característiques del conjunt, tal i com es pot veure en els plànols corresponents.

### **2.3 PROCEDÈNCIA DEL PLA ESPECIAL URBANÍSTIC.**

La tramitació del Pla Especial Urbanística (PEU) es justifica per la necessitat de definir les característiques tècniques i d'ús de la implantació de l'activitat fotovoltaïca i la seva línia d'evacuació en la zona descrita del terme municipal de Les Borges Blanques, però sempre mantenint la classificació del sòl, ja que el terreny continuarà tenint el valor que va motiva la seva qualificació.

### **2.4 DESCRIPCIÓ I JUSTIFICACIÓ DE L'ACTUACIÓ.**

La finalitat d'aquest Pla Especial Urbanística, del Parc Solar Mas Vell II, es la definició de la zona d'ocupació de la zona de producció energètica i de línia d'evacuació de l'energia produïda, i per tant la finca en la que esta ubicada i que forma l'àmbit d'actuació.

Per tal de delimitar la zona de d'ús del parc solar, s'ha realitzat un estudi tenint en compte la creixent demanda de subministrament elèctric, i la necessitat de produir energia de manera sostenible així com els paràmetres de radiació solar, sent la zona objecte d'aquest Pla Especial Urbanística, òptima per a la implantació d'aquest tipus d'instal·lacions fotovoltaïques.

#### 2.4.1 GEOMETRIA DE LA VIALITAT.

L'accés a la zona es realitzarà per la carretera de la Juneda a Castellldans (LV-7023), i posteriorment per un camí asfaltat existent del Mas del Colom, de 3 m d'amplada. A la finca s'accedirà per una porta principal de 5 m d'amplada, situada abans d'arribar al Mas Vell. Així doncs l'accés no és directa des de cap carretera, i no es veurà afectat per la implantació de l'activitat.

Pel que fa a la línia d'evacuació, tampoc es preveu la modificació de la geometria de la vialitat, ja que l'evacuació de l'energia produïda es farà sobre la línia existent, Línia Juneda-Puigverd, punt de connexió, #JUNEDA/25/PUIGVERD/D.37-67457/S.37-103554.

#### 2.4.2 IMPLANTACIÓ.

Es tracta d'un parc solar amb una potència nominal de 1,7 MW. Mitjançant unes plaques fotovoltaïques es transforma l'energia solar en energia elèctrica i un cop ondulada i transformada s'aporta a la xarxa existent.

El parc solar MAS VELL SUN ENERGY 5 SL serà un parc fotovoltaic de 1,7 MW, el qual estarà compost per 218 estructures fixes orientades totalment al SUD, transcorrent les diferents files d'EST a OEST, amb una inclinació de 30° sobre l'horitzontal. Cada fila d'estructura fixa, estarà separada de la següent uns 7 metres aproximadament, amb la qual cosa, no és necessari realitzar camins específics per a poder desplaçar-se entre ells.

Cada estructura estarà composta per 27 panells solars fotovoltaics de la marca JA SOLAR, model JAP6-72/305-325/4BB de 305Wp cadascun, o similar.

La generació es realitzarà en corrent continu, la qual, es transportarà fins als inversors (12 uts.) de la marca SMA, model SHP-150-20 de 150kW en c.a., distribuïts per tota la instal·lació a fi de tenir la producció de corrent el més pròxim dels inversors. Aquests es connectaran als diferents centres de transformació, distribuïts de forma perifèrica.

##### 2.4.2.1 Zona de Plaques.

Zona destinada a l'emplaçament de plaques, agrupades en mòduls de 27 unitats, alineades i encarades al sud. Afecta uns 11.681 m<sup>2</sup> en projecció.

#### 2.4.2.2 Zona perimetral i vials.

Per tal d'evitar les ombres d'unes plaques amb les altres, es separen 7 metres, generen uns vials interiors que ens faciliten el manteniment i control. En aquesta zona també s'ubiquen els diferents equips de control, protecció i transformació (caixes de seccionament, equips inversors, equips transformadors,...). Aquesta zona és de 26.600 m<sup>2</sup>.

Es disposarà d'un sistema de mesura bidireccional per a la tarificació i connexió a la xarxa.

Per la gestió del parc es disposarà d'un sistema de control i supervisió a distància.

La connexió a la companyia es realitzarà en Alta Tensió, i es connectarà a la línia de 25 kV de Puigverd subsidiària de la S.E. JUNEDA.

Per a aquesta connexió es disposarà un Centre de Mesura d'acord a les especificacions de l'empresa subministradora, del que sortirà un línia de doble circuit cap a la S.E. JUNEDA.

El recinte del parc serà tancat perimetralment per una tanca de 2 metres d'altura i comptarà amb sistema de seguretat perimetral format per barreres d'infrarojos, càmeres de seguretat i columnes de 10 m d'alçada amb projectors.

#### 2.4.3 JUSTIFICACIÓ DE L'ACOMPLIMENT DELS ARTICLES 3, 9, 10 DEL DL 1/2005.

El present Pla Especial Urbanístic respon als paràmetres de desenvolupament urbanístic sostenible, ja que es pretén aprofitar el recursos naturals del territori, compaginant-lo amb les activitats tradicionals existents i a la vegada millorar tant la qualitat ambiental del medi com desenvolupar-lo socioeconòmicament.

Els efectes derivats d'aquesta acció són clarament positius tant a nivell socio-econòmic com ambiental ja que les instal·lacions eòliques no produeixen cap tipus d'emissió contaminant a l'atmosfera, per tant l'impacte al medi ambiental és pràcticament nul. No obstant això, utilitzant aquest tipus d'energia en lloc d'altres fonts convencionals si que estem ajudant a disminuir els problemes medi ambientals derivats de:

L'efecte hivernacle provocat per les emissions CO<sub>2</sub>.

La pluja àcida provocada per les emissions de SO<sub>x</sub> i NO<sub>x</sub>.

Sobre la base del càlcul d'emissions d'una planta fotovoltaica mitjana de l'estat Espanyol els beneficis medi ambientals per MW són:

	Per 1MW
Disminució d'emissions de CO2 en Tm	28.480 Tm CO2/any
Petroli (substitueix a )	2.477 Tep
Genera energia per a	11.000 famílies

Així doncs, tal i com es pot veure en la taula, el desenvolupament d'aquest tipus d'activitats comporta uns beneficis tant socioeconòmics com per al desenvolupament sostenible del territori.

#### 2.4.4 RESUM USOS I OCUPACIÓ DE SUPERFÍCIES.

En els plànols d'implantació, així com en les taules de l'apartat 1.7. **ESTRUCTURA DE LA PROPIETAT**, de la 1. **MEMORIA INFORMATIVA** es pot veure els usos i ocupacions previstes, el resum de les quals és el següent:

La part de la finca ocupada (38.281 m<sup>2</sup>) per l'activitat de parc solar tindrà la següent distribució d'espais i zones:

DISTRIBUCIÓ PARCEL·LA				
Núm.	DESCRIPCIÓ	PLANTA	CONSTRUÏDA	Ut.
1	Zona plaques	general	11.681	m2
2	Zona perimetral i vials	general	26.600	m2
		TOTAL	38.281	m2

En plànols es pot observar la distribució de les diferents zones i elements necessàries per tal de desenvolupar l'obra.

#### 2.5 INFORME MEDIAMBIENTAL.

La nova ordenació no comporta cap canvi de classificació del sòl, mantenint-se bàsicament els mateixos usos que actualment afecten la zona objecte de PEU.

En la implantació de les activitats en l'àmbit d'actuació del Pla Especial Urbanístic, es realitzarà el corresponent informe ambiental, si aquestes ho requereixen.



En conseqüència, el present PEU no està sotmesa al tràmit d'avaluació ambiental, d'acord amb el previst a la Disposició Transitòria Sisena del Decret Legislatiu 1/2005, de 26 de juliol, pel qual s'aprova el Text refós de la Llei d'urbanisme.

La incidència ambiental és nul·la en relació a l'ordenació actualment en vigor. En conseqüència, i d'acord amb l'art. 118.4 del Decret 305/2006, de 18 de juliol, pel qual s'aprova el Reglament de la Llei d'urbanisme, tampoc és necessària la incorporació de l'informe ambiental corresponent.

Es pot veure la corresponent Document Inicial Ambiental en l'annex corresponent del projecte del parc presentat.





## **2.6 AVALUACIÓ DE LA MOBILITAT GENERADA.**

La present definició d'ús parc solar no incorpora un estudi d'avaluació de la mobilitat generada pel fet que no es dona cap supòsit de l'art. 3 del Decret 344/2006, de 19 de setembre, de regulació dels estudis d'avaluació de la mobilitat generada. En aquest sentit, el PEU no comporta nova classificació del sol.

## **2.7 AVALUACIÓ ECONÒMICA I FINANCERA.**

No s'incorpora una avaluació econòmica i financera perquè la present definició de la zona d'ús fotovoltaic, no comporta cap cost o despesa econòmica més que la seva pròpia redacció, en la mesura en que no requereixen cap tipus d'obra d'execució o desenvolupament urbanístic, ni per tant la realització de cap tipus d'obra d'enderroc, construcció o urbanització.





### 3 PLÀNOLS.



## **4 MEMÒRIA EXECUTIVA.**

El present Pla Especial Urbanístic no generà cap actuació urbanística. Ja que es tracta d'una definició de la zona d'ús per a la implantació de l'activitat fotovoltaica.

### **4.1 GESTIÓ.**

El Pla Especial Urbanístic no delimita cap polígon d'actuació urbanística o àmbit de gestió específica. L'ús que introdueix afecta a la finca especificada, però no introdueix cap canvi substancial envers la resta de finques i propietaris del sector.

Malgrat la innecessarietat de delimitar cap àmbit específic d'execució, i d'acord a la legislació urbanística vigent, un cop aprovada definitivament el present PEU no caldrà tramitar cap operació jurídica complementària, ja que no es varia l'estructura de la propietat.

### **4.2 URBANITZACIÓ.**

El Pla Especial Urbanístic no delimita cap polígon d'actuació urbanística o àmbit de gestió específica. Els canvis que introdueix afecten a la finca especificada, però no requereixen cap canvi en la classificació urbanística del sector.

## **5 ESTUDI ECONÒMIC I FINANCER.**

D'acord al manifestat a la memòria executiva, el present projecte no introdueix canvis destacables ni en la gestió urbanística ni en les despeses d'urbanització; per tant no es necessari cap estudi econòmic i financer.

## **6 PLA D'ETAPES.**

Ja que el PEU, es per a la definició de la zona d'ús fotovoltaic i no genera cap obra o actuació en el sector afectat no es necessari la planificació en etapes del mateix.

## **7 NORMATIVA URBANÍSTICA.**

### **7.1 DISPOSICIONS GENERALS.**

#### **Marc jurídic.**

**art. 1.** D'acord amb l'article 67,1 e) del Decret Legislatiu 1/2010, de 3 d'agost, pel qual s'aprova el Text Refós de la Llei d'urbanisme, es podran redactar Plans Especials Urbanístics per a l'execució directa d'obres corresponents a la infraestructura del territori o als elements determinants del desenvolupament urbà. Així mateix, també seran vàlids per a la senyalització i la localització de les infraestructures bàsiques relatives a les comunicacions terrestres, marítimes i aèries, a la infraestructura hidràulica general, a l'abastament d'aigua, al sanejament, al subministrament d'energia elèctrica i a la resta de sistemes urbanístics generals. Si la infraestructura afecta més d'un municipi o diverses classes de sòl, la formulació i la tramitació del Pla Especial són preceptives, sense perjudici del que estableix la legislació sectorial.

**art. 2.** En tant que el projecte s'emplaça en Sòl no urbanitzable, la present normativa i d'acord amb l'article 47.4 del Decret Legislatiu 1/2010, estableix que el sòl no urbanitzable pot ésser objecte d'actuacions específiques per a destinar-lo a les activitats o equipaments d'interès públic que s'hagin d'emplaçar en el medi rural, entre les que s'inclou la producció d'energia a partir de fonts renovables i les xarxes de subministrament d'energia elèctrica.

**art. 3.** Es consideren les modificacions que la secció quarta de la Llei 26/2009, del 23 de desembre, de mesures fiscals, financeres i administratives fa al Decret Legislatiu 1/2005, d'urbanisme (derogat pel DL 1/2010).

**art. 4.** La redacció del present Pla Especial incorpora el planejament municipal del Pla d'Ordenació Urbanística Municipal de Les Borges Blanques, aprovat definitivament en data 17 de juliol de 2018 (DOGC 7859 24 d'abril de 2019).

#### **Àmbit d'actuació.**

**art. 5.** L'àmbit definit pel Pla Especial Urbanístic ve determinat per la superfície ocupada per les instal·lacions i les seves alternatives. Aquest àmbit es troba representat dins de la finca indicada, Parcel·la núm. 56, Polígon núm.22, del municipi de Les Borges Blanques, amb una extensió total de 38.281 m<sup>2</sup> per l'activitat de parc solar (veure plànol PLANTA GENERAL-ÀMBIT ACTUACIÓ).

**art. 6.** El present Pla Especial Urbanístic té per objecte regular els usos i actuacions a l'àmbit d'estudi definit per la implantació del parc solar.

#### **Revisió i modificació del PEU.**

**art. 7.** Si al llarg de la tramitació del pla s'introdueixen canvis substancials en el document aprovat inicialment, abans de l'aprovació definitiva de l'expedient, aquest s'ha de sotmetre novament a informe de la comissió territorial d'urbanisme, segons l'art. 112 del D.305/2006; altrament, quan els canvis del pla siguin "no substancials" es continuarà la tramitació sense necessitat de nova aprovació inicial.

**art. 8.** La vigència del Pla Especial és indefinida. Tanmateix, pot procedir-se a la revisió o a la modificació puntual de les seves determinacions quan sigui conseqüència de modificació de la infraestructura. Les modificacions puntuals del Pla Especial han de seguir un procediment idèntic al requerit per la seva aprovació.

**art. 9.** El desenvolupament del Pla Especial correspon als ajuntaments afectats per a la instal·lació de les infraestructures que el motiva, sense perjudici de les competències que corresponen a la Generalitat de Catalunya, o a altres organismes competents i als particulars o entitats.

Tant les administracions públiques com els particulars resten obligats al compliment de les disposicions d'aquest Pla Especial.

Qualsevol autorització administrativa, llicència o acte administratiu que afecti l'àmbit del Pla Especial ha de justificar el compliment amb les determinacions del Pla.

#### **Normes generals d'ordenació.**

**art. 10. SISTEMA DE SERVEIS TÈCNICS DE TITULARITAT PRIVADA:** Les zones catalogades com sistema urbanístic per la implantació d'infraestructures fotovoltaiques, admetran com activitats compatibles aquelles directament vinculades amb la instal·lació fotovoltàica i aquelles altres directament vinculades amb la resta d'infraestructures elèctriques, inclòs el seu servei i manteniment. Això inclou, de manera enumerativa i no exhaustiva, plaques fotovoltaiques, inversors, estructures, camins, vies d'accés, rases, equipament antiincendis, centres de control i transformació, línies elèctriques soterrades i aèries i la resta d'equipaments auxiliars necessaris pel desenvolupament d'un parc solar.

Els usos previstos pel planejament urbanístic municipal es podran continuar desenvolupant sempre i quan no siguin incompatibles amb les determinacions d'aquest Pla Especial

Les infraestructures objecte del present Pla Especial es consideren totes elles d'interès públic.

**art. 11.** La titularitat del conjunt dels terrenys que compren el present Pla Especial Urbanístic no es veurà afectada per aquest tot i considerar-se les infraestructures objecte del present Pla Especial, totes elles, d'interès públic.

**art. 12.** Les fonamentacions necessàries es cobriran amb terres fins a enrasar-les. Les restes de formigó abocat o escampat es retiraran a un abocador controlat.

**art. 13.** La línia d'evacuació fins la connexió a la Línia Juneda-Puigverd, punt de connexió, #JUNEDA/25/PUIGVERD/D.37-67457/S.37-103554, serà soterrada, a una profunditat mínima de 1,00 m.

**art. 14.** Les tanques perimetrals tindran una alçada màxima de 1,5 m, amb una reixa de llum mínima de 14x14 cm, amb suports de fusta RTI amb un diàmetre màxim de 10 cm, i de conformitat amb l'establir en l'Article 278. Tanques, del POUM

**art. 15.** Els perímetres N, O i E, disposaran de pantalla vegetal arbrada ( de lledoner, pi, xiprer o roure), amb suport hídic a cada peu. En quant als tancaments perimetrals i les instal·lacions, aquestes deixaran, respecte als camins que limiten la zona d'implantació de la planta fotovoltaica, els espais i distàncies de domini públic establertes en l'Article 269. Xarxa viària rural, del POUM, i més concertadament el tram est per on discorre el camí del Mas de Colom.

**art. 16.** Es prioritzarà l'ús de camins ja existents pels treballs d'instal·lació i manteniment del parc solar, els quals s'adequaran i es milloraran, evitant sempre que sigui tècnicament possible, l'obertura de nous camins per tal de minimitzar l'impacte ambiental del projecte.

**art. 17.** Es farà un seguiment ambiental durant el període d'execució dels treballs d'instal·lació del parc solar a fi i efecte de vetllar pel compliment de les mesures ambientals que es determinen en aquest Pla Especial es donarà compliment a tot el descrit a la Declaració d'Impacte Ambiental.





**art. 18.** L'autorització de les obres per a la instal·lació de les infraestructures del present Pla Especial Urbanístic i els usos previstos, està subjecte a la tramitació prèvia de la llicència urbanística municipal, tal i com estableix l'article 47.8 del Decret Legislatiu 1/2010, de 3 d'agost, pel qual s'aprova el Text refós de la Llei d'Urbanisme.

**art. 19.** Aquest Pla Especial respecta el planejament urbanístic del municipi afectat.

Aquestes normes són d'aplicació a l'àmbit definit en els plànols adjunts i seran directament aplicables quan el present document sigui executiu.


## 8 CONSIDERACIONS FINALS.

Es pot dir que segons les dades facilitades del PEU, de la reglamentació urbanística Municipal de Les Borges Blanques i les dades recollides pel tècnic facultatiu, amb la present documentació, plànols, i els esquemes que s'adjunten, es considera haver donat una idea suficient de les seves afectacions.

No obstant el peticionari es compromet a efectuar les modificacions i aclariments que els Organismes competents creguin necessaris.

Reus, a 14 de febrer 2024.

Assabentats i conformes signat el tècnic facultatiu i/o el promotor:

Propietat.	Tècnic facultatiu.	Visat
	 Jordi Vallverdú Pujol. Enginyer Tècnic Industrial Col·legiat núm. 13.119	

## 9 ANNEXES.





## 9.1 ESTUDI D'IMPACTE AMBIENTAL, VISUAL I PAISATGÍSTIC DEL PARC SOLAR.





## 9.2 ESTUDI ACÚSTIC.





### 9.3 INFORME TÈCNIC SÒL ENGINYER AGRÒNOM.





## 9 ANNEXES.



## 9.1 ESTUDI D'IMPACTE AMBIENTAL, VISUAL I PAISATGÍSTIC DEL PARC SOLAR.



## **ÍNDEX:**

<b>1</b>	<b>MEMÒRIA.....</b>	<b>2</b>
1.1	DADES GENERALS.....	2
1.1.1	<i>Antecedents.....</i>	2
1.1.2	<i>Objecte.....</i>	2
1.1.3	<i>Promotor.....</i>	2
1.1.4	<i>Tècnic facultatiu.....</i>	2
1.2	DADES DE LA PARCEL·LA I EQUIPS.....	4
1.2.1	<i>Emplaçament.....</i>	4
1.2.2	<i>Dades cadastrals.....</i>	4
1.2.3	<i>Coordenades UTM.....</i>	4
1.2.4	<i>Accessos.....</i>	4
1.2.5	<i>Ús del Sòl.....</i>	5
1.2.6	<i>Descripció de la finca.....</i>	5
1.2.7	<i>Medi potencialment afectat.....</i>	5
1.2.8	<i>Necessitat d'estudi d'impacte ambiental.....</i>	5
1.2.9	<i>Àmbit territorial afectable.....</i>	6
1.2.10	<i>Emissions a l'atmosfera.....</i>	6
1.2.11	<i>Emissions d'aigües residuals.....</i>	7
1.2.12	<i>Generació de residus.....</i>	7
1.3	IMPACTE VISUAL.....	8
1.3.1	<i>Avaluació de l'impacte visual.....</i>	8
1.4	BALANÇ AMBIENTAL.....	9
1.5	CONCLUSIONS.....	12

# **1 MEMÒRIA.**

## **1.1 DADES GENERALS.**

### **1.1.1 Antecedents.**

En anterioritat ja han estat presentat projecte per a la implantació de l'activitat de planta fotovoltaica de producció energètica, per la qual es van concedir les corresponents autoritzacions. Degut als canvis normatius i legislatius que invalidaven la sostenibilitat del projecte aquest no s'ha executat. Amb els nous avenços tecnològics i de producció dels equips de generació d'energia fotovoltaica i la creixent demanda de subministrament elèctric i la necessitat de produir energia de manera sostenible, fan reprendre el projecte d'implantació d'una planta de producció fotovoltaica, adaptant i recalculant tot el projecte segons les tecnologies actuals.

### **1.1.2 Objecte.**

L'objecte del present estudi d'impacte visual és, descriure i demostrar per mitjà de la següent memòria i plànols que la nova activitat no crearà cap tipus d'impacte visual en el terreny.

### **1.1.3 Promotor.**

El promotor de la implantació que ens ocupa és:

Nom: **MAS VELL SUN ENERGY 4 SL.**  
Adreça social: C / Pròsper de Bofarull, 5. 43202 Reus.  
NIF B-43.866.565.

### **1.1.4 Tècnic facultatiu.**

El nom, titulació, adreça i telèfon del tècnic facultatiu són els que es mostren a continuació:

Tècnic Facultatiu: Jordi Vallverdú Pujol.  
Col·legi: Enginyers Tècnics Industrials de Tarragona.  
Núm. Col·legiat: 13.119.  
Mòbil.: 686.10.79.18.  
Email: jvallverdú@tinet.org



Per qualsevol aclariment referent a les dades tècniques es podrà contactar amb el número anteriorment esmentat.

## 1.2 DADES DE LA PARCEL·LA I EQUIPS.

Les dades de l'emplaçament del parc solar fotovoltaic, es detallen a continuació:

### 1.2.1 Emplaçament.

L'obra que ens ocupa, es vol emplaçar en un terreny de lloguer pròxim a la carretera de Juneda i Castellldans. Es tracta d'una finca rústica:

Parcel·la: 56  
Polígon: 22  
T.M: Les Borges Blanques.  
Comarca: Les Garrigues.

### 1.2.2 Dades cadastrals.

La referència cadastral de la finca on es vol implantar la planta fotovoltaica és:

Ref. Cadastral: 25070A022000560000GA

Sub. parcel·la: b

Codi Cultiu: CR

Cultiu: Labor o cultivable regadiu

IP: 01

Sup.: 46.566 m<sup>2</sup>.

### 1.2.3 Coordenades UTM.

Les coordenades UTM aproximades del centre de la finca son:

Coordenades UTM	X	Y	H
Punt interior.	317.015	4.600.065	H31

### 1.2.4 Accessos.

L'accés al terreny es realitzarà per la carretera de la Juneda a Castellldans (LV-7023), i posteriorment per un camí asfaltat existent del Mas del Colom, de 3 m d'amplada. A la finca s'accedirà per una porta principal de 5 m d'amplada, situada abans d'arribar al Mas Vell. Així doncs l'accés no és directa des de cap carretera.

### 1.2.5 Ús del Sòl.

#### Classificació:

Codi Ajuntament: SNU Sòl No Urbanitzable

Codi MUC: SNU Sòl no urbanitzable

#### Qualificació:

Codi Ajuntament : N1 Zona de Sòl No Urbanitzable Ordinari

Codi MUC: N1 No urbanitzable, Rústic

### 1.2.6 Descripció de la finca.

Es tracta d'una finca rústica d'una superfície aproximada de 368.600 m<sup>2</sup>, que pel O, N, S i E llinda amb altres finques rústiques; veure plànol d'emplaçament. De la que es destinaran 38.281 m<sup>2</sup> a l'activitat de parc solar fotovoltaic.

Tant la finca on es preveu instal·lar la planta fotovoltaica com en finques properes ja hi ha altres instal·lacions de producció energètica solar.

### 1.2.7 Medi potencialment afectat.

L'obra que ens ocupa, s'ubica en un terreny rústic. Que no està considerat un medi sensible, ni està inclòs dintre del PEIN, Parcs Naturals, zones humides, ni en cap altre zona inclosa en cap pla específic de protecció.

### 1.2.8 Necessitat d'estudi d'impacte ambiental.

L'Activitat que ens ocupa, considerem que no està inclosa en cap dels següents annexes:

ANNEXES DE LA LLEI 8-5-2001.		
ANNEX:	NOM/GRUP:	INCLUSIÓ:
I	8 - Projectes de tractament i gestió de residus.	No
II	9 - Altres Projectes	No
<u>Conclusió:</u> No es necessari l'estudi d'impacte ambiental.		

Tal i com es desprèn de la taula anterior, l'activitat que ens ocupa **no necessita estudi d'impacte ambiental**, ja que no està compresa dintre de cap dels grups dels annexes esmentats; i tampoc no es desenvoluparà en cap zona especialment sensible, designades en l'aplicació de la Directiva

79/409/CEE, del consell del 2 d'abril, relativa a la conservació de les aus silvestres, i de la Directiva 92/43/CEE, del Consell, de 21 de maig, relativa a la conservació del hàbitats naturals i de la fauna i flora silvestre.

Però al desenvolupar-se l'activitat en una finca rústica, es realitzarà un estudi d'impacte ambiental, paisatgístic i visual.

### **1.2.9 Àmbit territorial afectable.**

L'entorn no es veurà afectat per la instal·lació.

### **1.2.10 Emissions a l'atmosfera.**

El aquest activitat no es preveu la generació de fums ni vapors.

#### **1.2.10.1 Dades sobre emissions de fums i gasos en xemeneies.**

A l'activitat no existeix cap focus emissor.

#### **1.2.10.2 Mesures correctores del tractament dels fums i gasos.**

No són necessàries

#### **1.2.10.3 Dades sobre les emissions difuses.**

No hi ha focus d'emissions difuses.

#### **1.2.10.4 Mesures correctores sobre les emissions difuses.**

No són necessàries.

#### **1.2.10.5 Dades sobre emissions de soroll i vibracions.**

No hi ha focus emissor de sorolls i/o vibracions.

#### **1.2.10.6 Mesures correctores sobre emissions de soroll i vibracions.**

No són necessàries.

#### **1.2.10.7 Dades sobre Olor.**

L'activitat no genera males olors.

#### **1.2.10.8 Mesures correctores sobre Olor.**

No són necessàries.

### **1.2.11 Emissions d'aigües residuals.**

L'activitat no genera aigües residuals.

#### **1.2.11.1 Balanç d'aigües.**

En aquesta activitat no hi ha consum d'aigua.

#### **1.2.11.2 Mesures correctores d'aigües residuals.**

No són necessàries.

### **1.2.12 Generació de residus.**

L'activitat no genera residus.

### **1.3 IMPACTE VISUAL.**

Una vegada s'ha realitzat l'anàlisi d'alternatives i s'ha escollit aquella que, dins els paràmetres de viabilitat tècnica i econòmica, s'ajusta millor als requeriments ambientals, es procedeix a l'avaluació de l'impacte visual que es puguin produir sobre el medi i la seva avaluació i caracterització segons les directrius de la legislació vigent a l'actualitat.

#### **1.3.1 Avaluació de l'impacte visual.**

Generalment, l'impacte visual de tota nova activitat ve determinada tant per les característiques d'aquesta com de la qualitat del paisatge original.

La importància de l'impacte paisatgístic és funció, a més de la fragilitat actual del paisatge, de la percepció que es té des dels llocs des d'on es veu (la qualitat de les visuals extrínseques i intrínseques), per exemple des de carreteres, pobles, senders d'excursionistes, és a dir, visuals amb més o menys observadors.

##### **1.3.1.1 Descripció.**

En el cas que ens ocupa, el paisatge intrínsec es troba ja parcialment alterat, donat que a les immediacions de la ubicació d'aquesta infraestructura hi existeixen, altres activitats, carreteres i infraestructures ferroviàries.

Les visuals del paisatge intrínseques de la nova infraestructura s'avalua com nivell sever, ja que s'ubica en un medi rural, però on ja hi existeixen altres elements antròpics similars. Amb les mesures correctores aplicades, l'afectació resultant es podrà considerar com nivell baix, ja que totes les actuacions s'integren en el medi com es justifica en la memòria i plànols del projecte.

Les visuals del paisatge extrínseques no es veuran alterades ja que l'actuació de la nova activitat queda en un pla inferior gràcies a la tanca vegetal que es plantarà a tot el perímetre de l'activitat, per tant l'afectació de les visuals extrínseques es pot considerar com a nivell baix.

##### **1.3.1.2 Mesures correctores.**

Els mètodes genèrics que s'utilitzen per reduir l'impacte paisatgístic són:

*Afirmació.* S'opta per un disseny dels elements de la nova infraestructura que faci que passi de ser un element impactant a un element rellevant i essencial del paisatge.

*Integració.* Mesures que es realitzin amb la finalitat d'assolir que l'element impactant es transformi en un element més del paisatge.

*Ocultació.* Actuació de reducció de les conques visuals afectades, com la creació de pantalles visuals que impedeixin la percepció directa de les noves instal·lacions o reubicació a cotes més baixes dins la parcel·la.

*Distracció.* Control de la percepció actuant sobre els observadors per que orientin les seves mirades a punts focals o elements del paisatge aliens a la nova instal·lació.

En els plànols del projecte es pot veure que les diferents instal·lacions i equips necessaris per a dur a terme correctament l'activitat estan perfectament integrats dintre del medi que l'envolta, ja que aquestes es dissimularan per mitja d'arbustos, pintures,... a fi de dissimular-se perfectament amb el medi paisatgístic que l'envolta.

Per tal de crear en mínim impacte visual, el conjunt de totes les instal·lacions de la finca aniran soterrades.

Per tal de reduir l'impacte visual es plantarà una tanca vegetal al perímetre de l'activitat amb arbustos propis de la zona, adaptats a la climatologia i la pluviometria. Un cop implantada aquesta mesura l'impacte es reduirà a compatible.

#### **1.4 BALANÇ AMBIENTAL.**

Les instal·lacions fotovoltaïques no produeixen cap tipus d'emissió contaminant a l'atmosfera, ni generen contaminació acústica, ni cap altre tipus d'emissió, per tant l'impacte medi ambiental és pràcticament nul. No obstant això, utilitzant aquest tipus d'energia en lloc d'altres fonts convencionals si que estem ajudant a disminuir els problemes medi ambientals derivats de:

- L'efecte hivernacle provocat per les emissions CO<sub>2</sub>.
- La pluja àcida provocada per les emissions de SO<sub>x</sub> i NO<sub>x</sub>.

Segons l'associació d'energies renovables ASIF, i sobre la base del càlcul d'emissions d'una planta fotovoltaïca mitjana a Espanya els beneficis medi ambientals per a una planta de 100 kW són:

	<b>Per 100kW</b>	<b>Total Parc</b>
Emissions de CO <sub>2</sub> en Tm	77,91	1.324,47
Emissions de NO <sub>x</sub> en kg	77,3	1.314,1
Emissions de SO <sub>2</sub> en kg	107,1	1.820,7

Superfície de bosc en Ha	8,43	143,31
Arbres equivalents	35.417	602.089





## 1.5 CONCLUSIONS.

Amb la memòria present i els plànols, es considera haver donat una idea suficient pel desenvolupament de l'activitat projectada. No obstant el peticionari es compromet a efectuar les modificacions o especificacions que els Organismes competents creguin necessaris.

Reus, 5 de novembre de 2019.

Assabentats i conformes signat el tècnic facultatiu i/o el promotor:

Propietat.	Tècnic facultatiu.	Visat
	Jordi Vallverdú Pujol. Enginyer Tècnic Industrial Col. 13.119 CETIT	

## 9.2 ESTUDI ACÚSTIC.





<b>1</b>	<b>ESTUDI ACÚSTIC.....</b>	<b>2</b>
1.3	ANTECEDENTS.....	2
1.4	OBJECTE.....	2
1.5	NORMATIVA.....	2
1.6	BIBLIOGRAFIA.....	2
1.7	ESTUDI ACÚSTIC.....	3

## **1 ESTUDI ACÚSTIC.**

### **1.3 ANTECEDENTS.**

Es tracta d'una nova activitat. El resultat de la implantació serà molt similar a altres implantacions existents; les quals no ha generat problemes acústics en l'entorn.

### **1.4 OBJECTE.**

L'objecte d'aquest estudi acústic es la verificació del compliment de la normativa acústica a partir de l'anàlisi teòric de les dades de l'activitat per tal de justificar el compliment de l'Ordenança Municipal de Sorolls i Vibracions de l'Ajuntament de Les Borges Blanques.

### **1.5 NORMATIVA.**

La normativa aplicada en aquest estudi acústic es la següent:

- Ordenança Municipals de l'Ajuntament de Les Borges Blanques.
- Codi tècnic d'edificació (CTE):
  - Salubritat.
- Ley 37/2003, de 17 de noviembre, del Ruido.
- Orden de 16 de diciembre de 1998 (BOE 29.12.1998), por la que se regula el control metrológico sobre instrumentos destinados a medir niveles de sonido audible.
- Llei 16/2002, se 28 de juny, de protecció contra la contaminació acústica. (DOGC 3675 de 11/07/02)
- DECRET 176/2009, de 10 de novembre, pel qual s'aprova el Reglament de la Llei 16/2002, de 28 de juny, de protecció contra la contaminació acústica, i se n'adapten els annexos.

### **1.6 BIBLIOGRAFIA.**

- 25.1. Emissió acústica en activitats industrial: anàlisi freqüencial. Ed. Enginyers Industrials de Catalunya. Associació / Col·legi.
- Manual de mesurament i avaluació del soroll. Generalitat de Catalunya. Departament de Medi Ambient.



## 1.7 **ESTUDI ACÚSTIC.**

Al no existir en l'activitat cap equip que produeixi soroll i vibracions, per tant, aquesta no tindrà cap tipus d'afectació en el medi ambient ni en els veïns.







### 9.3 INFORME TÈCNIC SÒL ENGINYER AGRÒNOM.





Informe tècnic sobre la situació d'una subparcel·la  
de **Mas Vell Sun Energy SL** al TTMM de les Borges Blanques,  
per a la generació d'energia renovable.

**Abril de 2.023**

**Ignasi Servià Goixart**  
*Enginyer Agrònom.*  
*Col·legiat 749.*



## Índex de l'informe

<b>1.- ANTECEDENTS.....</b>	<b>3</b>
<b>2.- DESCRIPCIÓ DE L'EXPLOTACIÓ.....</b>	<b>4</b>
2.1.- LOCALITZACIÓ DE LA EXPLOTACIÓ.....	4
2.2.- COMUNITAT DE REGANTS.....	6
2.3.- MAPA D'EXPLOTACIONS DE CATALUNYA.....	8
<b>3.- TIPUS DE SÒLS.....</b>	<b>9</b>
3.1.- UNITATS DE SÒLS.....	9
3.2.- CLASSES AGROLÒGIQUES.....	12
<b>4.- TRAMITACIÓ ADMINISTRATIVA.....</b>	<b>15</b>
4.1.- LLEI 3/2019.....	16
4.2.- REGISTRE D'ENTRADA.....	15
<b>5.- CONCLUSIONS DE L'INFORME.....</b>	<b>17</b>
6.1.- FORMA DE PAGAMENT.....	; <b>ERROR! MARCADOR NO DEFINIDO.</b>
<b>7.- ANNEXOS A L'INFORME.....</b>	<b>18</b>
7.1.- SOL·LICITUD RELATIVA A INSTAL·LACIONS DE PRODUCCIÓ D'ENERGIA ELÈCTRICA DE POTÈNCIA SUPERIOR A 100 kW, (DATA DE REGISTRE 22/11/20219).....	18
7.2.- ESCRIT DE SOL·LICITUD D'AUTORITZACIÓ ADMINISTRATIVA PRÈVIA. (DATA SIGNATURA 15/9/2022).....	29

## 1.- ANTECEDENTS.

La propietat, a través de Clatovall Consultors, m'ha fet arribar un plànol cadastral per valorar la situació de d'una subparcel·la de Mas Vell Sun Energy SL al TTMM de les Borges Blanques, per a la generació d'energia renovable.

- ✓ Terme Municipal: Les Borges Blanques.
- ✓ Polígon: 022
- ✓ Parcel·la: 00056
- ✓ Subparcel·la: b

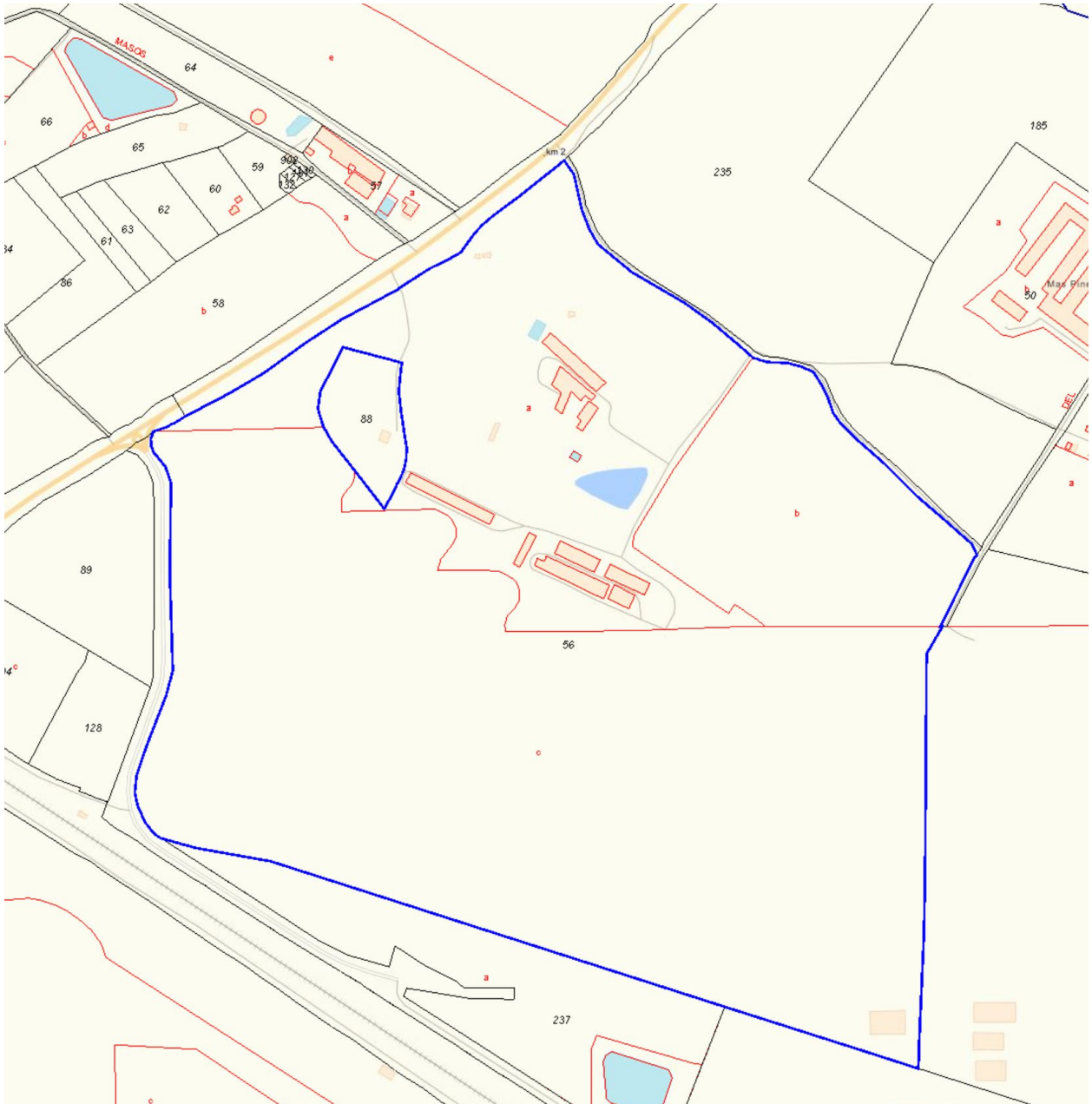


Fig. 1 Vista Cadastral de la Subparcel·la 22/56/B.

## 2.- DESCRIPCIÓ DE L'EXPLOTACIÓ.

### 2.1.- Localització de la Explotació.

La parcel·la està situada al terme Municipal de Les Borges Blanques, en una zona al nord de l'Autopista i del Canal Principal del Canal d'Urgell, propera a la zona urbana de Juneda. A la Cartografia s'identifica perfectament el **Mas Vell**.

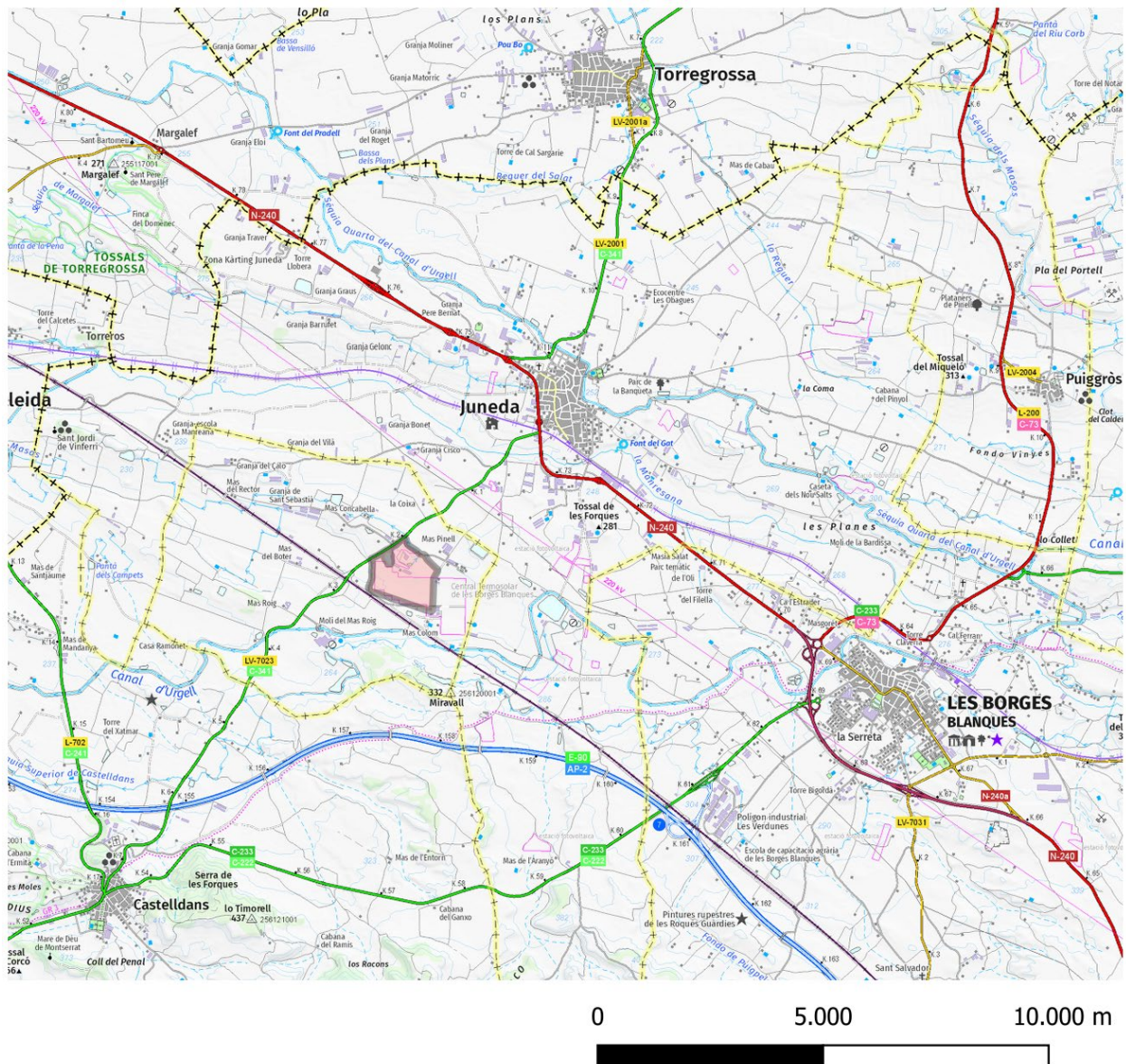


Fig. 2 Localització de la parcel·la sobre Cartografia.

A la següent figura es pot veure que l'actual parcel·la cadastral 22/56 te dos plantes per la generació d'energia solar, una de la propietat i una altra corresponen a la Termosolar de les Borges Blanques.

La primera va iniciar la seva construcció l'any 2008, i l'any 2009 va entrar en funcionament. Posteriorment va entrar en funcionament la TermoSolar de les Borges. El socis d'aquesta instal·lació inicialment eren Comsa, Avatia i el ICAEN ( Institut Català de l'Energia)

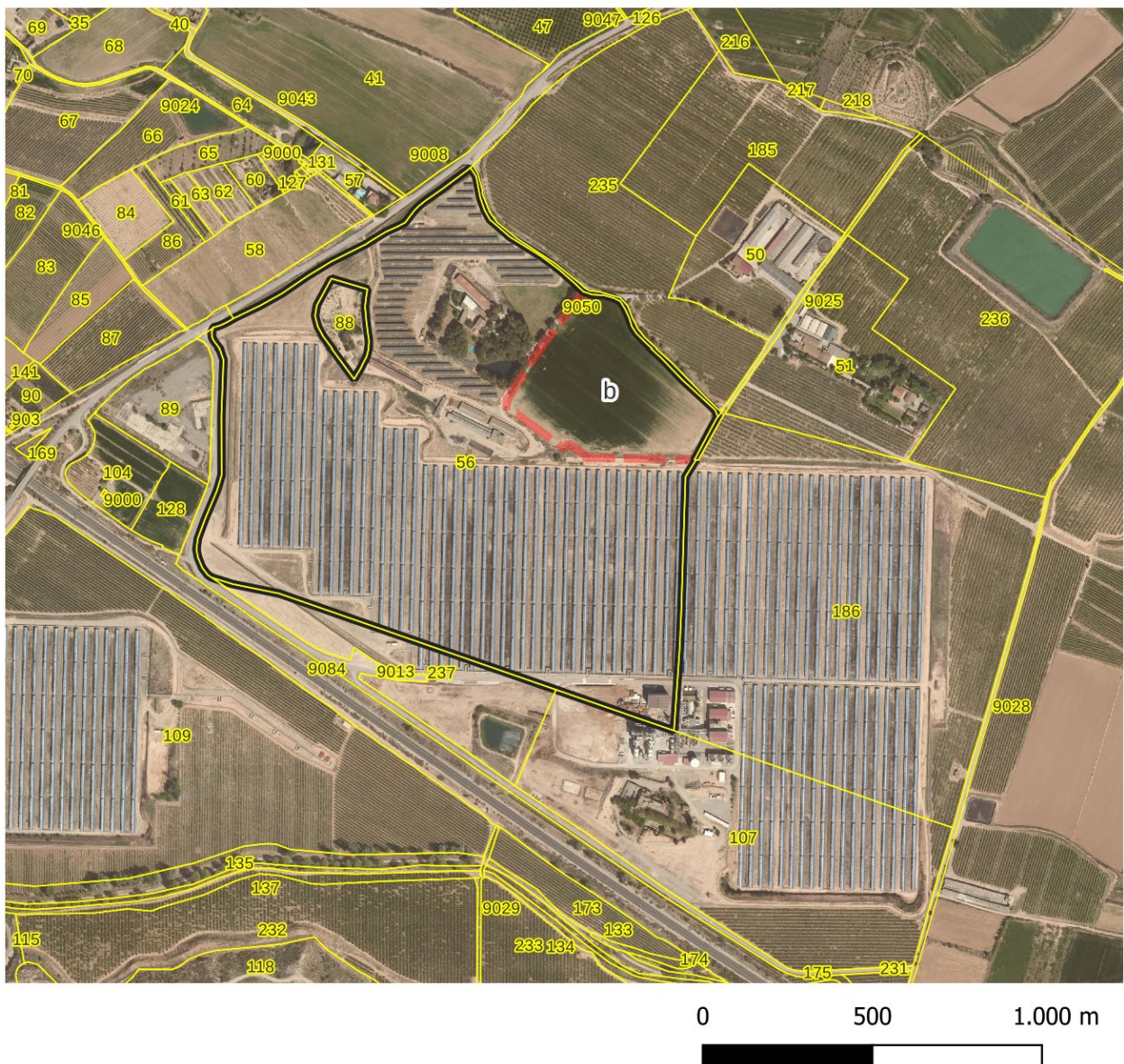


Fig. 3 Localització de la parcel·la sobre ortofoto i parcel·lari Cadastral.

## 2.2.- Comunitat de Regants.

Aquesta parcel·la pertany a la zona regable dels Canals d'Urgell, Col·lectivitat núm. 19, i síndic de reg número 107.

Aquesta comunitat de regants va iniciar fa uns mesos el procés de modernització per realitzar un ús més eficient de l'aigua de reg. Els primers projectes que s'han redactat es van licitar durant l'any 2.020, data posterior al inici de la tramitació realitzada per la propietat, i cap d'aquests quatre projecte afecta a la zona de la parcel·la. A la figura es presenta una imatge de la presentació a reg i futur de l'any 2023, on es pot veure la localització dels 4 projectes.

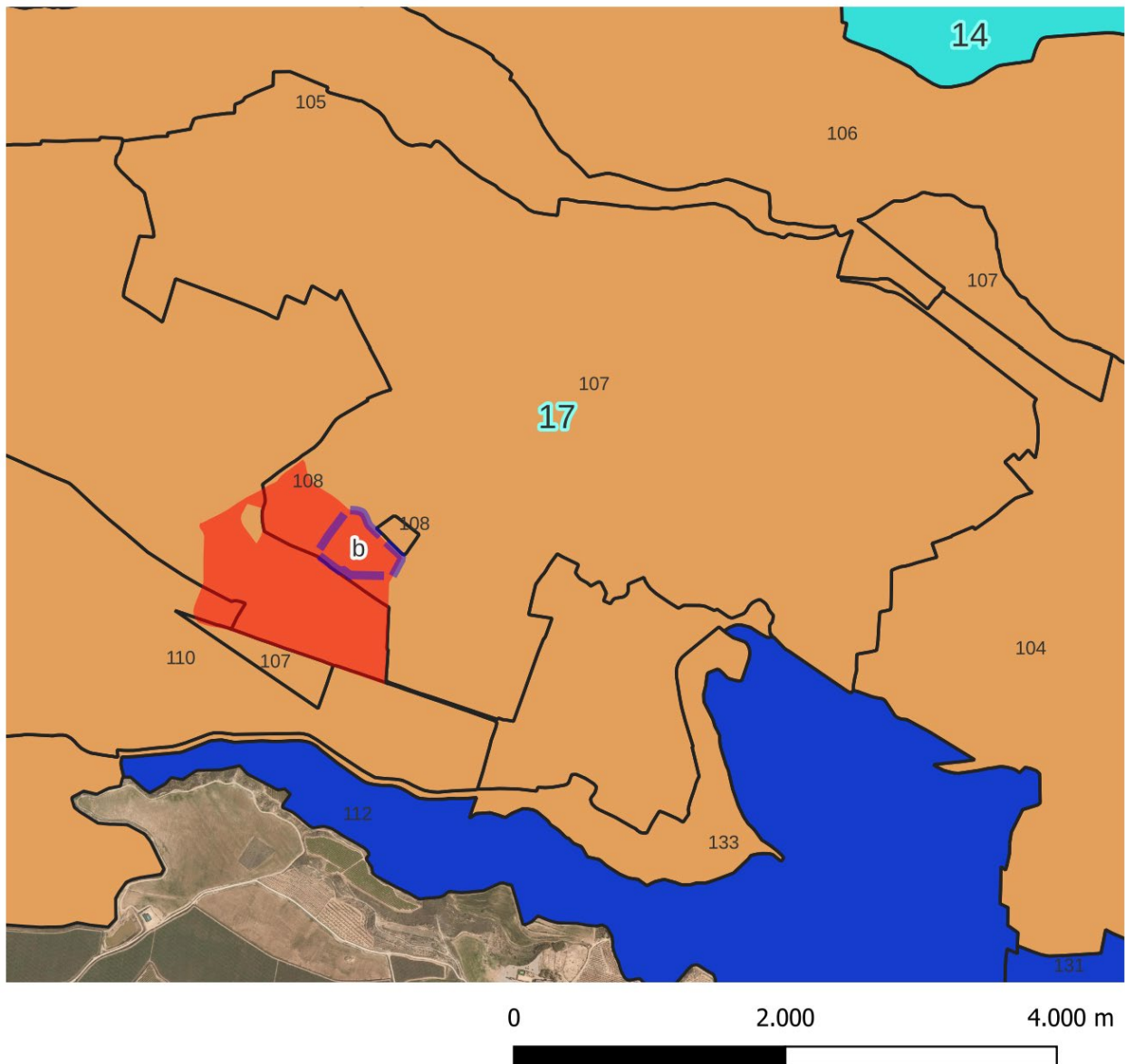


Fig. 4 Localitzió de la parcel·la sobre les Co·lectivitats de reg, o comunitats de Base, i els síndics de reg del Canal d'Urgell.



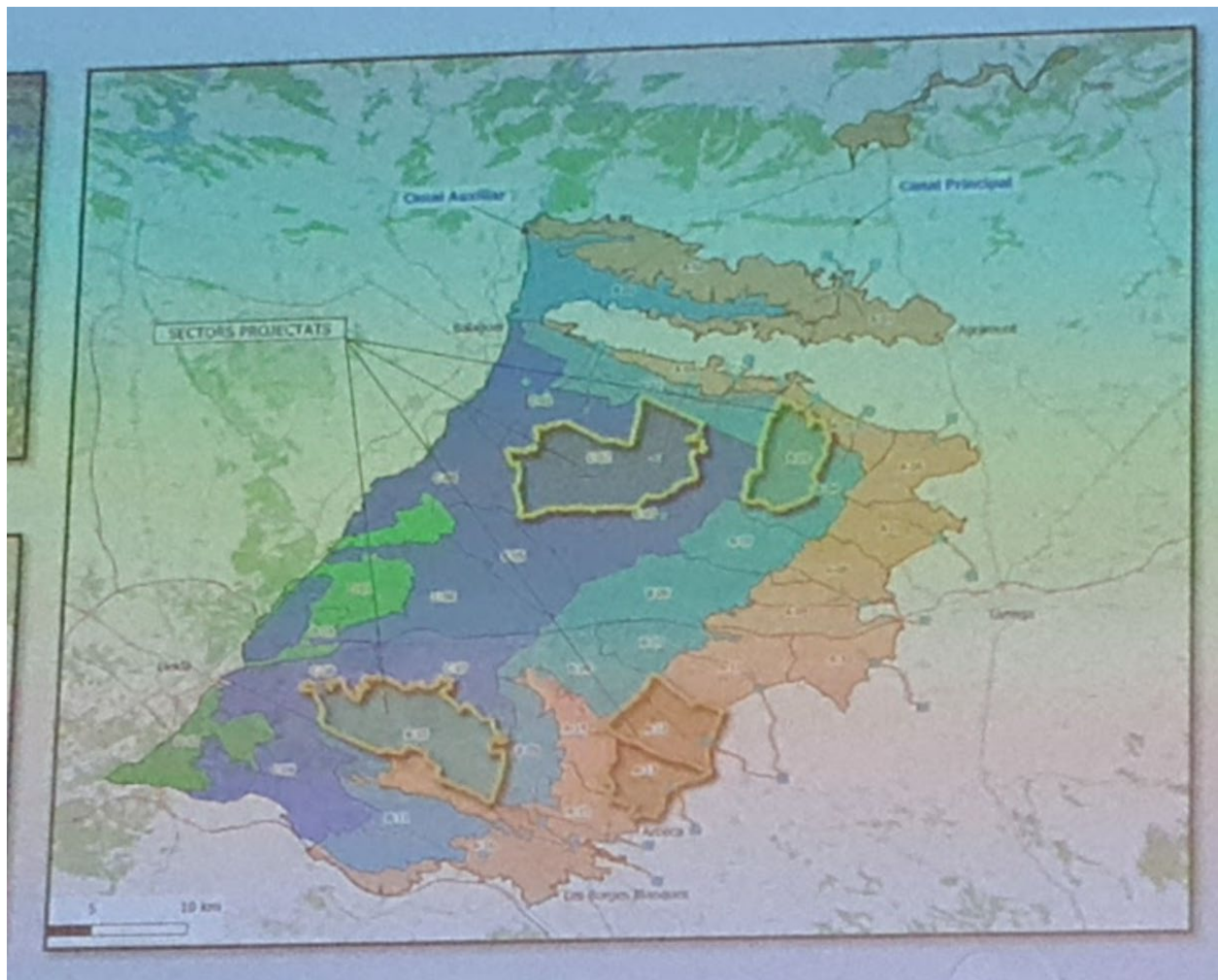


Fig. 5 Localització dels 4 projectes de modernització redactats. (Reg i Futur, 2023).

### 2.3.- Mapa d'Explotacions de Catalunya.

En aquesta figura es representa el mapa d'explotacions de Catalunya versió 2.022 on es pot veure la important dispersió parcel·laria a la zona del Canals d'Urgell. Per la eficiència de les explotacions o instal·lacions de industrials, es important tenir una dimensió mínima. La parcel·la 22/56 te 38 hectàrees, i la seva dimensió es superior a la de les parcel·les colindants.

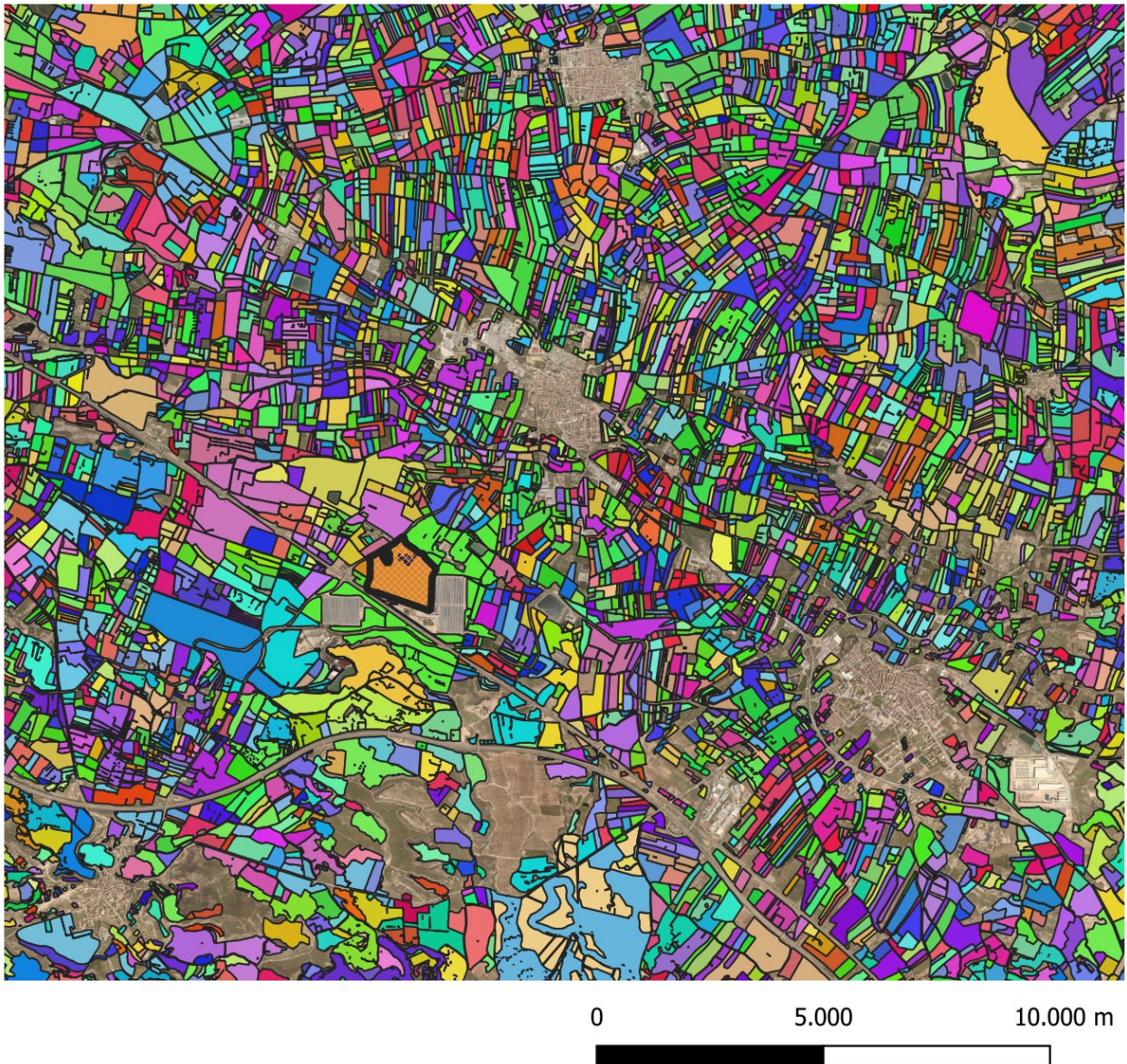


Fig. 6 Distribució del mapa d'Explotacions (any 2022).

### 3.- TIPUS DE SÒLS.

#### 3.1.- Unitats de Sòls.

Per la consulta de les unitats de sòls s'ha consultat la següent informació:

- ✓ DARP (1989) 'Mapa de sòls 1:25.000 de Catalunya: Àrea Regable dels Canals d'Urgell' Direcció General de Producció i Indústries Agroalimentàries. Servei d'Agricultura. Secció de Sòls i Fertilitzants. Edició draft. Lleida-Barcelona.
- ✓ Full de Bellvís (360-1-2), també pertanyent al mapa de sòls de Catalunya (E. 1:25.000) del DARP, va ser realitzat per C.Herrero, J. Boixadera, R. Danés i JM Villar. La primera edició, datada de 1.993, fou realitzada per la Direcció General de Producció i Indústries Agroalimentàries i l'Institut Cartogràfic de Catalunya.
- ✓ Pla Director de modernització de la Zona Regable dels Canals d'Urgell (2.005). Ignasi Servià. (Clau: E1-UR-02972)

La figura següent es representa sobre ortofoto, mitjançant transparència les 3 unitats de sòl que podem trobar en aquesta parcel·la. La unitat que es localitza en subparcel·la es la **Bb (Bellcaire franco-llimosa, sòdica)** on es descriu que la **capacitat agrològica es lls**, degut a que aquest sòls, tot i no ser salins, si que presenten una certa sodicitat.

CODI	NOM UNITAT CARTOGRÀFICA	DESCRIPCIÓ
<b>Ua</b>	Romeu franco-argil·lollimosa	Sòls amb textura franco-argil·lollimosa, en posicions de fons amb pendents molt suaus. Són molt profunds, de textura subsuperficial moderadament fina i ben drenats. No salins i normal o poc sòdics. Subclasse de capacitat agrològica lls
<b>Ga</b>	Comes franco-llimosa, lleugerament salina	Sòls de textura franco-llimosa desenvolupats en vessants amb pendents suaus. Són moderadament profunds, de textura subsuperficial mitjana i ben drenats. Lleugerament salins (4.1-8.0 dS/m) i normal o poc sòdics. Subclasse de capacitat agrològica lls
<b>Bb</b>	Bellcaire franco-llimosa, sòdica	Sòls de textura franco-llimosa desenvolupats en fons i en pendents molt suaus. Són sòls molt profunds, de textura subsuperficial mitjana i moderadament fina i ben drenats Aquesta és una unitat no salina (menys de 4.0 dS/m) i sòdica (SAR > 13). Subclasse de capacitat agrològica lls.

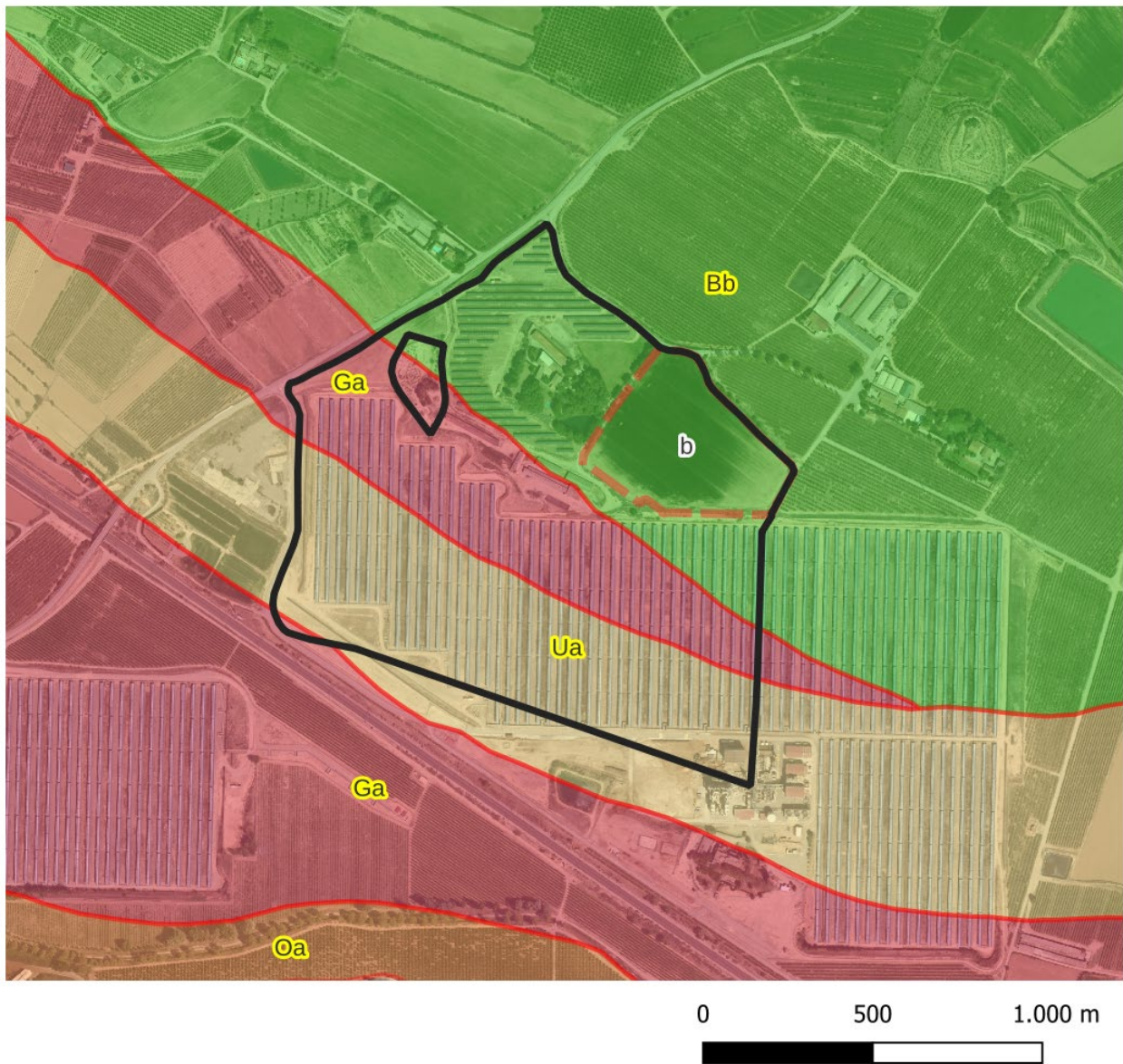


Fig. 7 Unitats del mapa de sòls sobre ortofoto amb transparència. Pla Director Modernització Canals d'Urgell



Fig. 8 Unitats del mapa de sòls sobre model 3D.

### 3.2.- Classes Agrològiques.

Degut al important increment de sol·licituds per realitzar instal·lacions d'energies renovables en espais agraris, des del Departament d'Acció Climàtica s'han publicat un mapa de classes agrològiques que inclou la informació dels diferents mapes de sols realitzats a Catalunya. Com es pot veure la delimitació de les series de sòl es la mateixa que les classes agrològiques.

De la mateixa manera que abans hi havia la parcel·la dividida en 3 classes de sòl, també es divideix la parcel·la en 3 classes agrològiques de sòls diferents. La part de la subparcel·la en estudi s'ha classificat com a Classe I, tot i que als antecedents anterior s'havia definit com classe agrològica III.



Fig. 9 Classes Agrològiques de sòl. (Cartografia Departament Acció Climàtica)

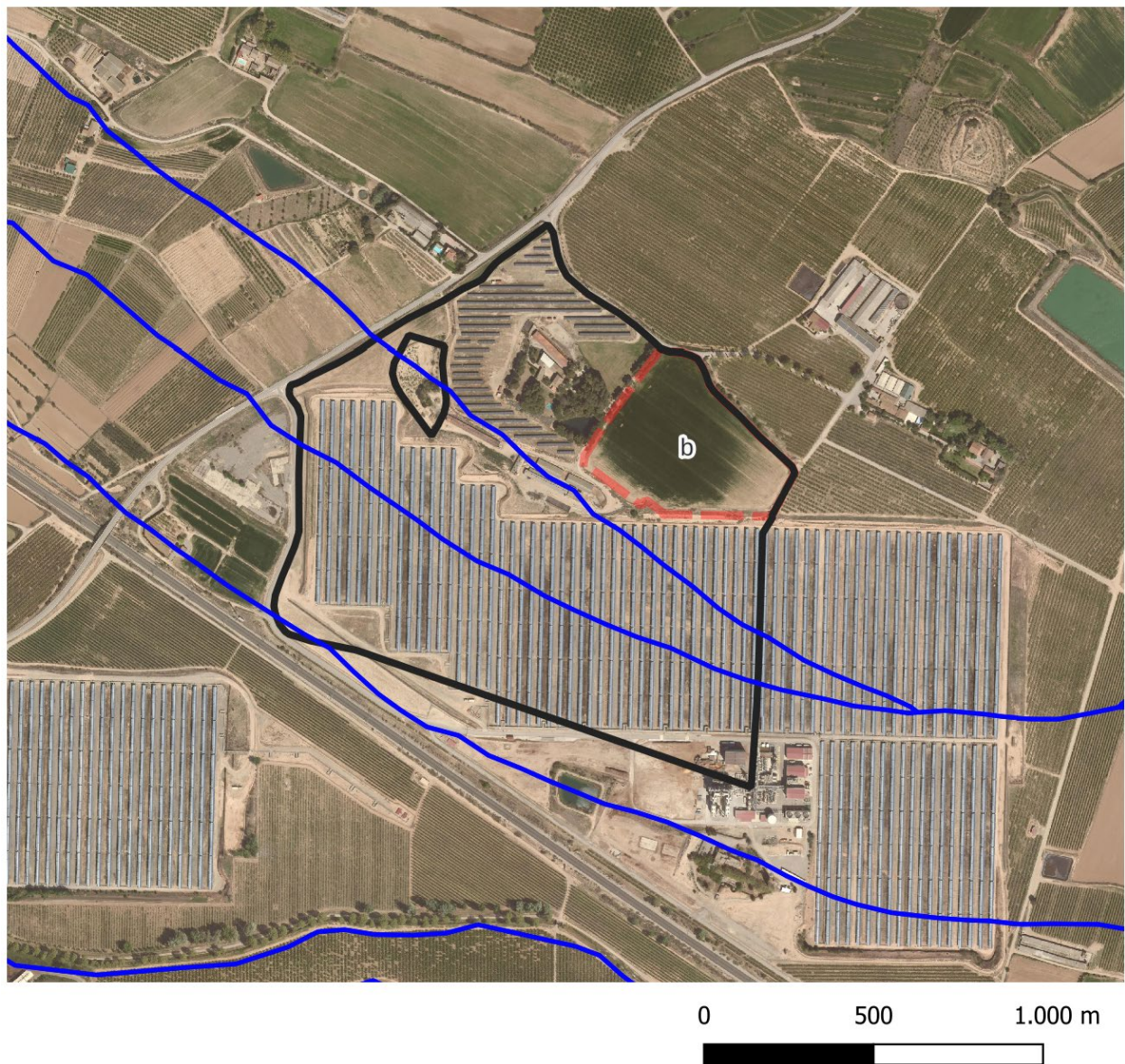



Fig. 10 Classes Agrològiques de sòl sobre ortofoto. (Cartografia Departament Acció Climàtica)

A la següent taula hi ha la llegenda de les VIII classes agrològiques.

Classe Agrològica	Descripció
Classe I	Sòls que no presenten limitacions per al seu ús. Permeten el conreu d'una àmplia gama de cultius, o qualsevol altre tipus d'aprofitament, amb una alta productivitat. S'han desenvolupat en àrees molt planes amb poc risc d'erosió i sense problemes de desbordament ocasionats per la xarxa fluvial. Les poques pràctiques de conservació que requerides estan orientades, exclusivament, a mantenir la seva productivitat.
Classe II	Sòls que presenten algunes limitacions per al seu ús, el que pot reduir el nombre de cultius que es poden portar a terme i/o fa necessari algunes pràctiques de conservació moderades per prevenir el seu deteriorament (conreu seguint les corbes de nivell) o per millorar la seva productivitat (drenatge).
Classe III	Sòls que presenten importants limitacions per al seu ús (Capacitat de retenció d'humitat, pendent del terreny, nivell freàtics elevats), el que es tradueix en la reducció del nombre de cultius que es poden dur a terme i/o fa necessari aplicar pràctiques de conservació més difícils d'aplicar i mantenir.
Classe IV	Sòls que presenten limitacions molt severes per al seu ús (fondària arrelable, capacitat de retenció d'humitat, pendents forts del terreny, drenatge insuficient i entollaments, inundacions freqüents, salinitat, sodicitat, trets erosius), el que restringeix de forma important el nombre de cultius que es poden dur a terme i/o requereix un maneig molt curós, amb pràctiques de maneig i conservació molt acurades.
Classe V	Sòls amb poc risc d'erosió, però que presenten d'altres limitacions edàfiques o fisiogràfiques difícils d'esmenar (profunditat arrelable, salinitat, sodicitat, entollaments, afloraments rocosos) que fan impracticable el conreu i limita el seu ús a prats, usos forestals o reserva natural.
Classe VI	Sòls que presenten limitacions importants (profunditat arrelable, pendents moderats, afloraments rocosos) que els fan no aptes per a l'agricultura i limiten el seu ús a prats, usos forestals o reserva natural.
Classe VII	Sòls que presenten limitacions molt severes (profunditat arrelable, pendents forts, afloraments rocosos) que els fan no aptes per al cultiu agrícola i limiten el seu ús a pastures, usos forestals o reserva natural.
Classe VIII	Sòls i àrees miscel·lànies que presenten tantes limitacions (profunditat arrelable, pendents molt forts, afloraments rocosos) que exclouen totalment un ús comercial i el limita a usos paisatgístics, d'esbarjo, reserves naturals o reserves hídriques. S'inclouen els afloraments rocosos, les platges, les lleres dels rius, les escombreres de mines...
	Àrees miscel·lànies no avaluades



## **4.- TRAMITACIÓ ADMINISTRATIVA.**

### **4.1.- Decret 147/2009.**

Decret 14/7/2009, de 22 de setembre, per el qual es regulen els procediments administratius aplicables a per la implantació de parcs eòlics i instal·lacions fotovoltaïques a Catalunya.

### **4.2.- Decret Llei 16/2019**

El Decret llei 16/2019, de 26 de novembre, de mesures urgents per a l'emergència climàtica i l'impuls a les energies renovables.

A l'article 9 es defineixen els criteris específics per a la implantació de plantes solars fotovoltaïques. Als punts 9.2. i 9.3 es descriu el següent:

9.2. Es consideren zones no compatibles amb la implantació de plantes solars fotovoltaïques els espais naturals inclosos en la xarxa Natura 2000, excepte si les plantes estan destinades a l'autoconsum o a la generació elèctrica connectada a xarxa de distribució de tensió igual o inferior a 25 KV , i ocupen com a màxim 1 hectàrea. Això no obstant, mitjançant estudis i anàlisis específics, que han de contenir una anàlisi agrària, paisatgístic i climàtica, i que s'han de reflectir en un pla territorial sectorial, es pot modificar i precisar aquest criteri.

9.3. Als efectes d'aquest Decret llei, tenen la consideració de sòls de valor agrològic alt i d'interès agrari elevat els sòls de les classes I, II, III i IV establertes en el sistema d'avaluació de sòls de classes de capacitats agrològiques que consta a la informació cartogràfica oficial de Catalunya. En aquestes classes de sòl, la implantació de plantes solars fotovoltaïques ha de tenir en compte els criteris següents:

- a) En sòls de Classe de Capacitat Agrològica III i IV, es limita l'ocupació de la totalitat dels projectes aprovats a un màxim del 10% de la superfície agrícola de secà del terme municipal, i a un màxim del 5% de la superfície agrícola de regadiu del terme municipal.
- b) En sòls de Classe de Capacitat Agrològica I i II, no s'admet, llevat dels supòsits següents:
  - 1r. Quan es tracti de plantes destinades a l'autoconsum que siguin adjacents al punt de subministrament.
  - 2n. Quan es tracti de plantes incloses en projectes d'investigació i recerca participats per centres de recerca o universitats amb finalitats experimentals, sempre que la seva ocupació no sigui superior a 10 ha.
  - 3r. Quan es tracti d'instal·lacions solars ubicades sobre conreus que compleixin els requisits següents: En el cas de conreus llenyosos, que les plantes fotovoltaïques disposin d'una estructura que situï les plaques per sobre de les plantes, de manera que no impedeixin les pràctiques normals del conreu ni la seva mecanització i sempre que tinguin en compte la influència de l'ombra que projecten les plaques. En el cas de conreus herbacis i hortícoles, quan la distància entre les plaques sigui la necessària per a la mecanització o gestió del conreu, i sempre que tinguin en compte la influència de l'ombra que hi projecten les plaques.



---

### **4.3.- Registre d'Entrada Sol·licitud Mas Vell 2.**

A l'annex hi ha un còpia del registre d'entrada de la sol·licitud relativa a instal·lacions de producció d'energia elèctrica de potència superior a 100 kW, (data de registre 22/11/20219) **per la instal·lació Mas Vell 2.**

Com es pot comprovar el registre d'entrada al Departament de Territori i Sostenibilitat de la Generalitat de Catalunya es de **22/11/2019**. Aquesta data es anterior al **26/11/2019** data que entra en vigor el Decret Llei 16/2019.

La propietat ja va realitzar un recordatori a l'administració, i ja hi ha una sentència, en la que es recorda que es tramiti i resolgui aquest expedient amb registre d'entrada 0368/3120/2019 de 22 de novembre de 2.019.

### **4.4.- Llei 3/2019**

La Llei 3/2019, dels 17 de juny dels espais agraris, buscar protegir el millor sòls per continuar la producció d'aliments en una agricultura de regadiu.

Al article 17 es parla de les Obres per a la construcció d'infraestructures a l'espai agrari. Coincidim que en una emergència climàtica com l'actual, amb importants onades de calor l'any 2.022 i unes reserves d'aigua als embassaments que es condicionant molt la campanya de regs de la conca del Segre, les instal·lacions d'energies renovables son instal·lacions d'interès general.

Al punt 3 d'aquest article es parla d'una justificació al promotor de la infraestructura. Com s'ha compartit als primers punts es tracta d'una ampliació d'una infraestructura existent a la mateixa parcel·la cadastral, on per eficiència de la gestió de la planta es del tot recomanable concentrar-ho tot a la mateixa parcel·la.



## 5.- CONCLUSIONS DE L'INFORME.

Les principals conclusions d'aquest estudi sobre la viabilitat de la subparcel·la de Mas Vell Sun Energy SL al TTMM de les Borges Blanques, 22/56/b, per a la generació d'energia renovable son les següents:

- Aquest expedient s'inicia amb Sol·licitud relativa a instal·lacions de producció d'energia elèctrica de potència superior a 100 kW, amb **registre d'entrada 0368/3120/2019 de 22 de novembre de 2.019, i per tant anterior a l'entrada en vigor de Decret llei 16/2019, de 26 de novembre**. Aixó doncs, no es d'aplicació que a les Classes I i II, no pugui haver instal·lació per la producció d'energia renovable.
- La tramitació d'aquest expedient també es bastant anterior al inici del procediment de modernització de la Comunitat de Regants.
- Un del principals problemes d'aquesta comunitat de Regants es la dimensió i dispersió espacial de les parcel·les. En aquest cas ja es disposa d'una parcel·la d'importants dimensions que permet optimitzar l'eficiència de la instal·lació.
- Actualment ja existeixen instal·lacions per la producció d'energia renovable a la mateixa parcel·la cadastral tant del mateix promotor, com de la Termosolar de les Borges, participada per l'ICAEN.
- Tot i que a la cartografia de classes agrològiques la parcel·la queda definida com de classe I, consultant la informació inicial del mapa de sol els sòls i el Pla Director dels Canals d'Urgell es pot veure que aquesta subparcel·la es **Bb (Bellcaire franco-llimosa, sòdica)** amb **capacitat agrològica es lls**, degut a que tot i no ser sols salins, presenten una certa sodicitat.

Ignasi Servià.  
Enginyer Agrònom. Col. 749.

Lleida, 13 d'abril de 2.023



---

## **6.- ANNEXOS A L'INFORME.**

**6.1.- Sol·licitud relativa a instal·lacions de producció d'energia elèctrica de potència superior a 100 kW, (data de registre 22/11/20219)**



Oficina de Gestió Empresarial, Departament d'Empresa i Coneixement

Serveis Territorials de Territori i  
Sostenibilitat a Tarragona. Servei  
Territorial de Carreteres

Número: 0368/3120/2019  
Data: 22/11/2019 09:41:24

## Sol·licitud relativa a instal·lacions de producció d'energia elèctrica de potència superior a 100 kW (també aplicable a totes les instal·lacions eòliques i a instal·lacions fotovoltaïques que formen part d'un parc solar)

### Sol·licitud que es formula

Número RIPRE (si escau)<sup>1</sup>Número RITSIC (si escau)<sup>2</sup>

- Autorització administrativa prèvia (nova instal·lació i ampliació)
- Autorització administrativa de construcció (nova instal·lació i ampliació)
- Declaració d'utilitat pública (nova instal·lació i ampliació)
- Autorització administrativa de transmissió de titularitat i modificació de la inscripció al RIPRE
- Autorització d'explotació provisional per a proves i inscripció prèvia al Registre d'instal·lacions de producció d'energia elèctrica (nova instal·lació i ampliació)
- Autorització d'explotació definitiva i inscripció definitiva al Registre d'instal·lacions de producció d'energia elèctrica (nova instal·lació i ampliació)
- Modificació de la instal·lació
- Comunicació de baixa de la instal·lació i sol·licitud de cancel·lació de la inscripció al RIPRE
- Altres

1. Registre d'Instal·lacions de producció d'energia elèctrica.  
2. Registre d'Instal·lacions Tècniques de Seguretat Industrial de Catalunya.

### Dades del/de la titular i domicili social

Titular de la instal·lació			NIF/CIF
MAS VELL SUN ENERGY 5, S.L.			B43866557
Adreça			Codi postal
PRÒSPER DE BOFARULL, 5			4 3 2 0 2
Població	Municipi	Província	
REUS	REUS	TARRAGONA	
Telèfon fix	Telèfon mòbil	Fax	Adreça de correu electrònic
977341434			jramon@clatovall.com

### Dades de l'anterior titular (només en el supòsit de transmissió de titularitat)

Titular de la instal·lació			NIF
Adreça			Codi postal

### Dades de l'emplaçament de la instal·lació

Adreça			Codi postal
PARCEL·LA 56, POLÍGON 22			2 5 4 0 0
Població	Municipi	Província	
LES BORGES BLANQUES	LES BORGES BLANQUES	LLEIDA	
Referència cadastral		Coordenades UTM de la línia poligonal que circumscriu a la instal·lació	
25070A022000560000GA		X:317015 Y:4600065 H:H31	
Telèfon fix	Telèfon mòbil	Fax	Adreça de correu electrònic
977341434			jramon@clatovall.com

G346NERGIA-105-00



Oficina de Gestió Empresarial, Departament d'Empresa i Coneixement

**Característiques principals de la instal·lació**

Nom que identifica la instal·lació

MAS VELL 2

Nom del parc solar (si escau)

MAS VELL 2

Potència contractada (kW)

1.700

Potència (kW)<sup>1</sup>

1.700

Potència pic (kWp)<sup>2</sup>

1.844

Categoria, grup i subgrup de classificació (segons art. 2 del RD 413/2014)

b.1.1

Pressupost de la instal·lació<sup>3</sup>

910.037,64 €

**Dades de notificacions** (només en el supòsit que siguin diferents de les dades del titular)

Persona de contacte

Adreça

Codi postal

--	--	--	--	--	--

Població

Municipi

Província

Telèfon fix

Telèfon mòbil

Fax

Adreça de correu electrònic

**Dades del/de la representant legal/apoderat/ada**

Nom

XAVIER

Primer cognom

MATIAS

Segon cognom

SALAS

Tipus de document d'identificació

NIF

Número d'identificació

37314682B

És obligatori informar almenys un mitjà de contacte

Telèfon fix

977341434

Telèfon mòbil

Fax

Adreça de correu electrònic

jramon@clatovall.com



**Generalitat  
de Catalunya**

Oficina de Gestió Empresarial, Departament d'Empresa i Coneixement

### Declaració responsable

Nom	Primer cognom	Segon cognom
XAVIER	MATIAS	SALAS

DNI/NIF/NIE  Home  
 37314682B  Dona

Actuant com a titular  o com a representant legal/apoderat/ada

### Aspectes generals

- Que l'empresa està legalment constituïda i inscrita, si escau, en el corresponent registre públic.
- Que dispo de facultats de representació de la persona física/empresa/entitat, d'acord amb la corresponent escriptura notarial inscrita en el registre mercantil, si escau.
- Que l'empresa dispo de capacitat tècnica i economicofinancera per a la realització del projecte.
- Que em comprometo a complir les obligacions legals d'ús, manteniment i inspecció de la instal·lació descrita previstes a la normativa aplicable.
- Que les dades consignades en aquest formulari són certes i que sóc coneixedor/a que la inexactitud, falsedat o ommissió de caràcter essencial de les dades declarades dóna lloc a la impossibilitat d'exercir l'activitat i comporta la cancel·lació de la inscripció al RIPRE, així com a la instrucció del corresponent expedient sancionador o l'exigència de responsabilitats, si escau.
- Que estic informat que l'Administració podrà fer les comprovacions necessàries relatives al compliment de les dades declarades i tinença de la corresponent documentació.

Signatura del/de la titular o representant

Nom i cognoms XAVIER MATIAS SALAS

Càrrec ADMINISTRADOR

Lloc i data REUS, 21/11/2019

**LOPD:** d'acord amb la Llei orgànica 15/1999, de 13 de desembre, de protecció de dades de caràcter personal, les dades de les persones que es comuniquin seran incorporades al fitxer *Registre d'instal·lacions de producció d'energia elèctrica de Catalunya*, del qual és responsable la *Direcció General d'Energia, Mines i Seguretat Industrial*, amb la finalitat de fer la gestió i control de les instal·lacions de producció d'energia elèctrica de Catalunya, d'acord amb la normativa sectorial elèctrica. Podeu exercir els vostres drets d'accés, rectificació, cancel·lació i oposició mitjançant un escrit dirigit a la Subdirecció General de Personal, Organització i Prevenció de Riscos Laborals, passeig de Gràcia, 105, 08008 Barcelona. Adreça de correu electrònic: [bustiaprotecciodedades.emc@gencat.cat](mailto:bustiaprotecciodedades.emc@gencat.cat)

1. En el supòsit d'ampliació, indicar només la potència que s'amplia.
2. En el supòsit d'instal·lació fotovoltaica
3. En el supòsit de modificació, indicar només el pressupost de la modificació.
4. No s'ha d'incloure la instal·lació que se sol·licita.





Oficina de Gestió Empresarial, Departament d'Empresa i Ocupació

### FVcat. Declaració de les característiques tècniques de la instal·lació. Subgrup b.1.1 (Reial Decret 413/2014)

Titular de la instal·lació MAS VELL SUN ENERGY 5, S.L.		NIF B43866557
Representant autoritzat XAVIER MATIAS SALAS	Càrrec ADMINISTRADOR	DNI 37314682B

Nom que identifica la instal·lació  
MAS VELL 2

#### Dades tècniques

#### Característiques principals de la instal·lació

Identificador CIL

Tecnologia de seguiment

 Fixa    Seguiment a 1 eix    Seguiment a 2 eixos

Empresa elèctrica a interconnectar  
ENDESA DISTRIBUCIÓN

#### I. Connexió a la xarxa

Tipus de connexió	Excedents	Acumulació
<input checked="" type="checkbox"/> a xarxa exterior <input type="checkbox"/> a xarxa interior <input type="checkbox"/> Línia directa	<input type="checkbox"/> Sí <input checked="" type="checkbox"/> No	<input type="checkbox"/> Sí <input checked="" type="checkbox"/> No
Potència nominal de la instal·lació (onduladors)	Monofàsica <input type="checkbox"/>	Trifàsica <input checked="" type="checkbox"/>
1700 kW		

#### II. Generador fotovoltaic

Fabricant	Model	Nombre total de plaques
Potència màxima	Potència pic total de la instal·lació <sup>1</sup>	
Pmàx.    Wp	kWp	
Corrent de màxima potència	Tensió en circuit obert	
Imàx.    A	Voc	V
Intensitat de curtcircuit	Tensió de màxima potència	
Isc        A	Vmàx	V
Superfície total de plaques	Estimació energia anual produïda	
m <sup>2</sup>	kWh	

**III. Ondulador AC (a emplenar per cada ondulador instal·lat) (en cas necessari, afegiu fulls addicionals)**

	Ondulador 1	Ondulador 2	Ondulador 3	Ondulador 4	Ondulador 5	Ondulador 6	Ondulador 7	Ondulador 8	Ondulador 9	Ondulador 10
Fabricant										
Model										
Número de sèrie	V	V	V	V	V	V	V	V	V	V
Tensió nominal AC, Vn	kW	kW	kW	kW	kW	kW	kW	kW	kW	kW
Potència nominal AC, Pn	V	V	V	V	V	V	V	V	V	V
Vcc màxima	V	V	V	V	V	V	V	V	V	V
Vcc mínima										
Connexió RN, TN, SN (monofàsic, trifàsic)	<input type="checkbox"/> sí <input type="checkbox"/> no	<input type="checkbox"/> sí <input type="checkbox"/> no	<input type="checkbox"/> sí <input type="checkbox"/> no	<input type="checkbox"/> sí <input type="checkbox"/> no	<input type="checkbox"/> sí <input type="checkbox"/> no	<input type="checkbox"/> sí <input type="checkbox"/> no	<input type="checkbox"/> sí <input type="checkbox"/> no	<input type="checkbox"/> sí <input type="checkbox"/> no	<input type="checkbox"/> sí <input type="checkbox"/> no	<input type="checkbox"/> sí <input type="checkbox"/> no
Protecció contra Vac baixa	V	V	V	V	V	V	V	V	V	V
Tensió d'actuació	S	S	S	S	S	S	S	S	S	S
Temporització										
Protecció contra Vac alta	<input type="checkbox"/> sí <input type="checkbox"/> no	<input type="checkbox"/> sí <input type="checkbox"/> no	<input type="checkbox"/> sí <input type="checkbox"/> no	<input type="checkbox"/> sí <input type="checkbox"/> no	<input type="checkbox"/> sí <input type="checkbox"/> no	<input type="checkbox"/> sí <input type="checkbox"/> no	<input type="checkbox"/> sí <input type="checkbox"/> no	<input type="checkbox"/> sí <input type="checkbox"/> no	<input type="checkbox"/> sí <input type="checkbox"/> no	<input type="checkbox"/> sí <input type="checkbox"/> no
Tensió d'actuació	V	V	V	V	V	V	V	V	V	V
Temporització màxima	S	S	S	S	S	S	S	S	S	S
Protecció contra freqüència baixa	<input type="checkbox"/> sí <input type="checkbox"/> no	<input type="checkbox"/> sí <input type="checkbox"/> no	<input type="checkbox"/> sí <input type="checkbox"/> no	<input type="checkbox"/> sí <input type="checkbox"/> no	<input type="checkbox"/> sí <input type="checkbox"/> no	<input type="checkbox"/> sí <input type="checkbox"/> no	<input type="checkbox"/> sí <input type="checkbox"/> no	<input type="checkbox"/> sí <input type="checkbox"/> no	<input type="checkbox"/> sí <input type="checkbox"/> no	<input type="checkbox"/> sí <input type="checkbox"/> no
Freqüència d'actuació	Hz	Hz	Hz	Hz	Hz	Hz	Hz	Hz	Hz	Hz
Temporització màxima	S	S	S	S	S	S	S	S	S	S
Protecció contra freqüència alta	<input type="checkbox"/> sí <input type="checkbox"/> no	<input type="checkbox"/> sí <input type="checkbox"/> no	<input type="checkbox"/> sí <input type="checkbox"/> no	<input type="checkbox"/> sí <input type="checkbox"/> no	<input type="checkbox"/> sí <input type="checkbox"/> no	<input type="checkbox"/> sí <input type="checkbox"/> no	<input type="checkbox"/> sí <input type="checkbox"/> no	<input type="checkbox"/> sí <input type="checkbox"/> no	<input type="checkbox"/> sí <input type="checkbox"/> no	<input type="checkbox"/> sí <input type="checkbox"/> no
Freqüència d'actuació	Hz	Hz	Hz	Hz	Hz	Hz	Hz	Hz	Hz	Hz
Temporització màxima	S	S	S	S	S	S	S	S	S	S
Protecció contra funcionament en illa	<input type="checkbox"/> sí <input type="checkbox"/> no	<input type="checkbox"/> sí <input type="checkbox"/> no	<input type="checkbox"/> sí <input type="checkbox"/> no	<input type="checkbox"/> sí <input type="checkbox"/> no	<input type="checkbox"/> sí <input type="checkbox"/> no	<input type="checkbox"/> sí <input type="checkbox"/> no	<input type="checkbox"/> sí <input type="checkbox"/> no	<input type="checkbox"/> sí <input type="checkbox"/> no	<input type="checkbox"/> sí <input type="checkbox"/> no	<input type="checkbox"/> sí <input type="checkbox"/> no

**IV. Proteccions externes**

Interrupctor general	Fabricant	
	Model	
	Tensió nominal Vn	V
	Corrent nominal, In	A
	Poder de tall	kA
Interrupctor diferencial	Fabricant	
	Model	
	Intensitat nominal	A
	Sensibilitat	mA
Protecció contra Vac baixa* <input type="checkbox"/> sí <input type="checkbox"/> no	Fabricant	
	Model	
	Tensió d'actuació	V
	Temporització màxima	s
Protecció contra Vac alta* <input type="checkbox"/> sí <input type="checkbox"/> no	Fabricant	
	Model	
	Tensió d'actuació	V
	Temporització màxima	s
Protecció contra freqüència baixa* <input type="checkbox"/> sí <input type="checkbox"/> no	Fabricant	
	Model	
	Freqüència d'actuació	Hz
	Temporització màxima	s
Protecció contra freqüència alta* <input type="checkbox"/> sí <input type="checkbox"/> no	Fabricant	
	Model	
	Freqüència d'actuació	Hz
	Temporització màxima	s

\* no emplenar en el cas que l'onduador incorpori aquestes proteccions internament

**V. Aparells de mesura i control** (en cas necessari, afegiu fulls addicionals)

	Comptador 1	Comptador 2
Funció		
Ubicació		
Fabricant		
Model		
Número de fabricació		
Relació d'intensitat		
Tensió	V	V
Constant de lectura		
Classe		



Oficina de Gestió Empresarial, Departament d'Empresa i Ocupació

**Declaració responsable**

Nom XAVIER	Primer cognom MATIAS	Segon cognom SALAS	DNI/NIE/NIF 37314682B	<input checked="" type="checkbox"/> Home <input type="checkbox"/> Dona
---------------	-------------------------	-----------------------	--------------------------	---

Actuant com a titular  o com a representant **Requisits específics**

- Que dispo de la Declaració CE de conformitat emesa per qui fabrica les plaques fotovoltaïques i els onduladors, segons el Reial Decret 7/1988 i el Reial Decret 1580/2006.
- Que dispo del certificat del fabricant dels onduladors, en el cas que les proteccions siguin interior a aquests.
- Que dispo de la certificació de qui fabrica els onduladors que acredita que la separació galvànica assoleix els nivells d'aïllament que determina la legislació aplicable a aquest tipus d'equips, segons la tecnologia emprada.
- Que dispo del contracte de manteniment amb l'empresa instal·ladora i em comprometo a revisar la instal·lació, almenys cada tres anys.
- Que en cas de no ser el propietari dels terrenys on s'ubica la instal·lació fotovoltaica, dispo del títol habilitant corresponent

**Aspectes generals**

- Que dispo de facultats de representació de la persona física/empresa/entitat, d'acord amb la corresponent escriptura notarial inscrita en el registre mercantil, si escau.
- Que les dades consignades en aquest formulari són certes i que sóc coneixedor/a que la inexactitud, falsedat o omissió de caràcter essencial de les dades declarades dona lloc a la impossibilitat d'exercir l'activitat i comporta la cancel·lació de la inscripció al RIPRE, així com a la instrucció del corresponent expedient sancionador o l'exigència de responsabilitats, si escau.
- Que estic informat que l'Administració podrà fer les comprovacions necessàries relatives al compliment de les dades declarades i tinença de la corresponent documentació.

Signatura del/de la titular o representant

Lloc i data REUS, 21/11/2019

**LOPD:** d'acord amb la Llei orgànica 15/1999, de 13 de desembre, de protecció de dades de caràcter personal, les dades de les persones que es comuniquin seran incorporades al fitxer *Registre d'instal·lacions de producció d'energia elèctrica de Catalunya*, del qual és responsable la Direcció General d'Energia, Mines i Seguretat Industrial, amb la finalitat de fer la gestió i control de les instal·lacions de producció d'energia elèctrica de Catalunya, d'acord amb la Llei 24/2013, de 2 de desembre, del sector elèctric. Podeu exercir els vostres drets d'accés, rectificació, cancel·lació i oposició mitjançant un escrit dirigit a la Subdirecció General de Personal, Organització i Prevenció de Riscos Laborals, passeig de Gràcia, 105, 08008 Barcelona. Adreça de correu electrònic: [bustia@protecciondedades.emo@gencat.cat](mailto:bustia@protecciondedades.emo@gencat.cat)

1. Potència pic: suma de les potències màximes unitàries dels mòduls fotovoltaïcs que configuren l'esmentada instal·lació, mesurades en condicions estàndard segons la norma UNE corresponent.



**Ref. Solicitud:** PRES 0000101532-1  
**Tipo de generación:** GENERACIÓN FOTVOLTAICA

**MAS VELL SUN ENERGY 5, S.L.**  
 PROSPER DE BOFARULL, 5  
 43202 - REUS  
 A la Atención de JORDI VALLVERDU

**ASUNTO:** solicitud de punto de conexión

Estimado Sr.:

En relación a su solicitud de punto de conexión a la red de distribución de Endesa Distribución Eléctrica S.L. Unipersonal para la instalación de generación de 1700 kW, con conexión directa a la red de distribución, titularidad de MAS VELL SUN ENERGY 5, S.L., situada en PG 22 56, MAS VELL, 25400, LES BORGES BLANQUES, LLEIDA, nos complace comunicarle a continuación las condiciones en que podemos atenderla, conforme a la legislación vigente.

Teniendo en cuenta lo anterior, las condiciones en las que podría darse la conexión serían:

- Punto de conexión: #/JUNEDA/25/PUIGVERT/D.37-67457IS.37-103554
- Coordenadas UTM del punto de conexión: (31, 317051, 4600166)
- Tensión nominal (V): 25.000
- Tensión máxima estimada (V): 26.050
- Tensión mínima estimada (V): 25.650
- Potencia de cortocircuito máxima de diseño (MVA): 154

**Existe un convenio de resarcimiento económico sobre la instalación en la que se prevé la conexión del nuevo suministro a favor TERMOSOLAR BORGES, SL, por lo que, el solicitante deberá acreditar haber satisfecho al beneficiario de dicho convenio el importe correspondiente para poder realizar la conexión de las nuevas instalaciones, a razón de 23,84 € / kW incrementando el IPC interanual, más el IVA.**

Estas indicaciones técnicas se facilitan para atender su solicitud, sin que puedan ser aplicadas para condiciones distintas a las consideradas (tipo de generación, potencia, ubicación, etc.).

De acuerdo con la legislación vigente, todas las instalaciones de producción a partir de fuentes de energía renovables, cogeneración y residuos con potencia instalada mayor de 1 MW, o inferior a 1 MW pero que formen parte de una agrupación de instalaciones cuya suma de potencias sea mayor de 1 MW, deberán enviar telemedidas al operador del sistema, en tiempo real, de forma individual en el primer caso o agregada en el segundo. Estas telemedidas serán remitidas por los titulares de las instalaciones o, en su caso, por sus representantes, pudiendo ser transmitidas a través de los centros de control de la empresa distribuidora si así lo acordaran con esta.

Las instalaciones eólicas y las instalaciones o agrupaciones de instalaciones fotovoltaicas de potencia superior a 2 MW, están obligadas al cumplimiento de lo dispuesto en el procedimiento de operación P.O. 12.3 Requisitos de respuesta frente a huecos de tensión de las instalaciones eólicas, aprobado mediante Resolución de 4 de octubre de 2006 de la Secretaría General de Energía.



Conforme prevé el artículo 62 del RD 1955/2000, le informamos que dispone de un plazo máximo de seis meses para comunicarnos, de manera fehaciente, la aceptación del punto de conexión propuesto. Para ello será necesario que nos envíe el proyecto básico de la instalación y su programa de ejecución. Transcurrido este plazo sin haber recibido comunicación por su parte, entenderemos que ha desistido de su solicitud por lo que esta quedará sin efecto alguno, debiendo, en su caso, ser nuevamente formulada por Vd. dando lugar a una nueva comunicación, de acuerdo a la legislación vigente, por parte de esta compañía distribuidora que atenderá a las condiciones existentes en la red en ese momento, sin necesaria vinculación con la actual.

Por lo tanto, para continuar con el procedimiento, deberán dirigir a esta Sociedad la solicitud de conexión de su instalación adjuntando, dentro del plazo de vigencia indicado anteriormente, el proyecto de la instalación de generación y de las instalaciones de interconexión (por duplicado) y su programa de ejecución. La entrega del proyecto se considerará, a los efectos indicados en la Disposición Adicional Decimotercera del RD 1955/00, como la aceptación del punto de conexión en las condiciones expuestas en el presente escrito.

Una vez recibida esa documentación les informaremos los eventuales condicionantes técnicos a la conexión, junto a la valoración en términos económicos de las instalaciones necesarias para la misma que deba realizar Endesa Distribución Eléctrica S.L. Unipersonal, a cargo del solicitante.

Quedamos a su disposición para cualquier aclaración en nuestro Servicio de Asistencia Técnica a través del teléfono 902 509 600 o del correo electrónico [solicitudes.nnss@endesa.es](mailto:solicitudes.nnss@endesa.es). Así mismo en nuestra página web [www.endesadistribucion.com](http://www.endesadistribucion.com), podrá obtener mayor información respecto de la tramitación de este proceso y la legislación aplicable.

Atentamente,

**Endesa Distribución Eléctrica S.L. Unipersonal**

*Operaciones Comerciales de Red  
Cataluña Oeste*

19 de julio de 2019



---

**6.2.- Escrit de Sol·licitud d'autorització administrativa prèvia. (Data Signatura 15/9/2022)**

**Ref. Sol·licitud d'autorització administrativa prèvia**

**MAS VELL SUN ENERGY 5, S.L.**

**Data entrada: 22/11/2019**

**Número d'entrada: 0368/3120/2019**

**A LA OFICINA DE GESTIÓ EMPRESARIAL DEL DEPARTAMENT D'EMPRESA I TREBALL DE LA  
GENERALITAT DE CATALUNYA**

**En XAVIER MATIAS SALAS, amb DNI 37314682B, en la seva qualitat d'administrador solidari de la societat  
MAS VELL SUN ENERGY 5, S.L., compareix i com millor en Dret procedeixi,**

**EXPOSA**

I.- En data 22 de novembre de 2019, la societat sotasignada MAS VELL SUN ENERGY 5, S.L. va presentar davant de la Generalitat de Catalunya, sol·licitud d'autorització administrativa prèvia (nova instal·lació i ampliació), amb potència contractada 1700 kw, identificant la instal·lació com a MAS VELL 2.

S'adjunta d'**Annex 1**, la sol·licitud presentada el 22/11/2019, registrada amb el número d'entrada 0368/3120/2019.

II.- Que, transcorreguts tres anys, des de la data de sol·licitud de l'autorització i malgrat que la meua representada ha comparegut reiteradament davant aquesta Administració mitjançant la presentació d'escrits on es requeria que s'informés de l'estat del procediment d'atorgament de l'autorització sol·licitada i de les causes per les quals no es procedia amb la tramitació de l'expedient, la sol·licitud d'autorització no ha estat resolta, motiu pel qual es va presentar, en data 13 de juliol de 2022, escrit



sol·licitant l'impuls en la tramitació del present expedient i resolució del mateix, de conformitat amb les següents

III.- Que la meva representada reproduceix les al·legacions i la fonamentació jurídica del escrit presentat en data 13 de juliol i **REITERA DAVANT AQUESTA ADMINISTRACIÓ EL REQUERIMENT D'IMPULS DEL PRESENT EXPEDIENT I RESOLUCIÓ DEL MATEIX.**

IV.- Que d'acord amb el que estableix l'article 71 de la Llei 39/2015, d'1 d'octubre, del Procediment Administratiu Comú de les Administracions Públiques (en endavant "LRPAC") **l'Administració està obligada a impulsar els expedients administratius i, en consonància amb el que estableix l'article 21 de la referida LRPAC a resoldre's en el termini legalment establert.**

V.- Que l'actuació de l'Administració vulnera els drets de la meva representada acollits en l'article 13 de la LRPAC i, en concret, els identificats en els apartats d) i e) del citat precepte quan disposa:

"[...]

*d) Al acceso a la información pública, archivos y registros, de acuerdo con lo previsto en la Ley 19/2013, de 9 de diciembre, de transparencia, acceso a la información pública y buen gobierno y el resto del Ordenamiento Jurídico.*

*e) A ser tratados con respeto y deferencia por las autoridades y empleados públicos, que habrán de facilitarles el ejercicio de sus derechos y el cumplimiento de sus obligaciones."*

VI.- Que tot l'anterior es constitueix com una **dilació desproporcionada i no raonable, el que infringeix el principi de bona administració i és causa de responsabilitat de l'Administració.** En efecte, la Constitució consagra en els articles 9 i 103 una Administració "responsable" enfront del ciutadà, i, no només existeixen mecanismes de control i la revisió judicial dels actes de l'Administració, sinó que els empleats públics, en cas d'incompliment dels seus deures, poden incórrer en diversos tipus de responsabilitat, vinculada a l'exigència del bon funcionament de la gestió administrativa, així com la salvaguarda del prestigi i dignitat de l'Administració i a la garantia de la correcta actuació dels empleats públics. En aquest sentit, l'Administració hauria d'incoar els expedients corresponents als responsables de la desaparició de l'expedient. És palès que en el supòsit que ara ens ocupa és evident que s'ha vulnerat el deure de diligència

i el dret dels administrats a obtenir informació dels expedients en els que ostenten la condició d'interessats i de la tramitació dels mateixos i, en conseqüència que concorre la responsabilitat contemplada per l'article 20 de la Llei 39/2015.

I tot l'anterior, tenint en compte que l'article 103 de la CE garanteix l'equilibri entre l'eficàcia de l'actuació administrativa i la protecció dels drets de les empreses i ciutadans.

VII.- Que de tot el que ha estat exposat i, sens perjudici del règim de responsabilitat que pugui derivar-se, la manca de tramitació del expedient per un període de 3 anys constitueix un supòsit d'inactivitat de l'Administració. A tal efecte, i en mèrits del que estableix l'article 29.1 de la Llei 29/1998, de 13 de juliol, Reguladora de la Jurisdicció Contenciosa-administrativa (en endavant "LJCA"), quan disposa:

*"1.- Cuando la Administración, en virtud de una disposición general que no precise de actos de aplicación o en virtud de un acto, contrato o convenio administrativo, esté obligada a realizar una prestación concreta en favor de una o varias personas determinadas, quienes tuvieran derecho a ella pueden reclamar de la Administración el cumplimiento de dicha obligación. Si en el plazo de tres meses desde la fecha de la reclamación, la Administración no hubiera dado cumplimiento a lo solicitado o no hubiera llegado a un acuerdo con los interesados, éstos pueden deducir recurso contencioso-administrativo contra la inactividad de la Administración."*

Es requereix a aquesta Administració per a que:

- (i) **tramiti i resolgui el present expedient d'autorització administrativa prèvia** (número d'entrada 0368/3120/2019);
- (ii) es doni **trasllat de l'estat de l'expedient i de les actuacions adoptades en el mateix, amb inclusió de tots els documents i tràmits que l'integren,**



Per tot això,

**SOL·LICITA:** Que es tingui per presentat aquest escrit, s'admeti, i de conformitat amb el mateix, **atesa la concurrència d'un supòsit d'INACTIVITAT de l'Administració es tingui per formulat el REQUERIMENT** establert en l'article 29.1 de la LJCA per tal de que a aquesta Administració per a que procedeixi a

- (iii) **tramitar i resoldre el present expedient d'autorització administrativa prèvia** (número d'entrada 0368/3120/2019);
- (iv) es doni **trasllat de l'estat de l'expedient i de les actuacions adoptades en el mateix, amb inclusió de tots els documents i tràmits que l'integren,**

i tot l'anterior amb reserva de les accions que per part de la meva representada es considerin procedents articular per la responsabilitat de l'Administració.

37314682B

JAVIER MATIAS

(R: B43866557)

Firmado digitalmente  
por 37314682B JAVIER

MATIAS (R:  
B43866557)

Fecha: 2022.09.15  
13:34:58 +02'00'

Signat

XAVIER MATIAS SALAS

MAS VELL SUN ENERGY 5, S.L.